



M&R BIURO PROJEKTÓW NOVA SP Z O.O.  
UL. MACIEJA RATAJA 106A, 61-695 POZNAŃ  
TEL./FAX. +48 61 826 92 49

# PROGNOZA ODDZIAŁYWANIA NA ŚRODOWISKO

NA POTRZEBY MIEJSCOWEGO PLANU  
ZAGOSPODAROWANIA PRZESTRZENNEGO DLA CZĘŚCI OBRĘBU MIASTA RYPIN  
W REJONIE UL. KOSZAROWEJ  
/ DZ. NR 2224/11, 2233 I 2224/2/

DATA OPRACOWANIA: 18 KWIECIEŃ 2024

OPRACOWANIE: MGR INŻ. ARCH. IWONA MIELOCH  
WSPÓŁPRACA: MGR INŻ. ANNA DZIUBLEWSKA

*Iwona Mieloch*  
Urbanista  
mgr inż. arch. Iwona Mieloch



## SPIS TREŚCI

<b>WSTĘP</b>		
1.	Przedmiot opracowania	4
2.	Podstawy formalno-prawne opracowania	4
3.	Cel i zakres merytoryczny opracowania	5
4.	Metody pracy i materiały źródłowe	7
<b>CHARAKTERYSTYKA STANU I FUNKCJONOWANIA ŚRODOWISKA</b>		
5.	Położenie, użytkowanie i zagospodarowanie terenu	8
6.	Charakterystyka i stan poszczególnych elementów środowiska przyrodniczego i ich wzajemnych powiązań	9
6.1	Rzeźba terenu	10
6.2	Warunki geologiczno-gruntowe	11
6.3	Zasoby naturalne	13
6.4	Warunki wodne	13
6.5	Gleby	14
6.6	Szata roślinna i świat zwierzęcy	16
6.7	Krajobraz	17
6.8	Klimat lokalny, stan powietrza atmosferycznego oraz klimat akustyczny	17
6.9	Obiekty i obszary cenne przyrodniczo objęte ochroną	21
6.10	Dziedzictwo kulturowe	22
<b>OCENA ODDZIAŁYWANIA PROJEKTU PLANU</b>		
7.	Ocena rozwiązań funkcjonalno-przestrzennych i innych ustaleń projektu planu	22
7.1	Cel opracowania projektu planu	22
7.2	Ustalenia projektu planu	23
7.3	Powiązanie ustaleń projektu planu z innymi dokumentami oraz sposób realizacji celów ochrony środowiska ustanowionych na szczeblu międzynarodowym i krajowym	25
7.4	Skutki braku realizacji ustaleń projektu planu	29
7.5	Istotne dla projektu planu zapisy zawarte w ustawach	29
7.6	Istniejące problemy ochrony środowiska istotne z punktu widzenia projektu planu	31
8.	Ocena oddziaływania na komponenty środowiska i zagrożenia dla środowiska w wyniku realizacji ustaleń projektu planu, w tym:	31
8.1	Oddziaływanie na rzeźbę terenu i gleby	31



8.2	Oddziaływanie na warunki podłoża	31
8.3	Oddziaływanie na warunki wodne	32
8.4	Oddziaływanie na szatę roślinną, świat zwierzęcy oraz obszary chronione i obszary Natura 2000	33
8.5	Oddziaływanie na stan higieny atmosfery i klimat akustyczny	34
8.6	Oddziaływanie na różnorodność biologiczną	34
8.7	Oddziaływanie na ludzi	34
8.8	Oddziaływanie na krajobraz	35
8.9	Oddziaływanie na zasoby naturalne	35
8.10	Oddziaływanie na zabytki i dobra materialne	35
8.11	Transgraniczne oddziaływanie	35
9.	Rozwiązania alternatywne	35
10.	Zapobieganie, ograniczanie lub kompensacja przyrodnicza negatywnych oddziaływań na środowisko	36
11.	Metody analizy skutków realizacji postanowień projektowanego planu oraz częstotliwość jej przeprowadzania	36
12.	Streszczenie	36
<b>ZAŁĄCZNIKI</b>		
1.	Lokalizacja obszaru opracowania na tle mapy topograficznej	
2.	Lokalizacja obszaru opracowania względem obszarów/obiektów objętych ochroną przyrody	
3.	Dokumentacja fotograficzna	
4.	Projekt miejscowego planu zagospodarowania przestrzennego dla części obrębu miasta Rypin w rejonie ul. Koszarowej (dz. nr 2224/11, 2233 i 2224/2)	



## WSTĘP

### 1. Przedmiot opracowania

Przedmiotem niniejszego opracowania jest prognoza oddziaływania na środowisko na potrzeby miejscowego planu zagospodarowania przestrzennego dla części obrębu miasta Rypin w rejonie ul. Koszarowej, wywołanego uchwałą Nr LXVIII/408/2023 Rady Miasta Rypin z dnia 06 września 2023 r.

Opracowanie dotyczy terenu znajdującego się we wschodniej części miasta Rypin, w powiecie rypińskim, w województwie kujawsko-pomorskim. Składa się on z trzech działek nr ewid. 2224/2, 2224/11, 2233, obręb Rypin, które obejmują łączną powierzchnię 2,0218 ha i które zlokalizowane są pomiędzy ulicami Koszarową i Dworcową.

Obecnie działki nr ewid. 2224/2, 2224/11, 2233, obręb Rypin objęte są obowiązującym miejscowym planem zagospodarowania przestrzennego przyjętym uchwałą nr XXXIX/262/2017 Rady Miasta Rypin z dnia 30 sierpnia 2017 r. w sprawie uchwalenia miejscowego planu zagospodarowania przestrzennego dla miasta Rypin w obszarze ograniczonym od zachodu ul. Cholewińskiego i zachodnią granicą terenu Zespołu Szkół nr 2, od północy ul. Koszarową, od wschodu terenami PKP oraz od południa ul. Dworcową. Według obowiązującego planu obszar objęty opracowaniem przeznaczony jest dla zabudowy mieszkaniowej wielorodzinnej, drogi wewnętrznej, zabudowy mieszkaniowej wielorodzinnej z dopuszczeniem zabudowy usługowej oraz zabudowy garażowej.

W obowiązującym Studium uwarunkowań i kierunków zagospodarowania przestrzennego miasta Rypin, przyjętym Uchwałą Nr XI/93/15 Rady Miasta Rypin z dnia 08 października 2015 r. wraz z późniejszymi zmianami dla obszaru objętego opracowaniem, który znajduje się w obrębie II strefy polityki przestrzennej (mieszkaniowo-usługowej), wskazane zostały funkcje: mieszkaniowa wielorodzinna, mieszkaniowa wielorodzinna i/lub usługowa oraz wyznaczone zostały tereny usług komunikacji – parkingów, zespołów garaży.

Tereny działek nr ewid. 2224/2, 2224/11, 2233 planuje się przeznaczyć pod zabudowę mieszkaniową wielorodzinną lub usługową oraz parking oraz przekształcić w zakresie drogi wewnętrznej na drogę publiczną dojazdową. Omawiane tereny wymagają zmian w związku z umożliwieniem zagospodarowania w sposób zgodny z wytycznymi Studium... oraz kierunkami rozwoju miasta Rypin. Przedmiotowy dokument zapewni ład przestrzenny i funkcjonalny miasta Rypin we fragmentach położonych w centrum miasta.

### 2. Podstawy formalno-prawne opracowania

Zgodnie z art. 51 ust. 1 ustawy z dnia 3 października 2008 r. *o udostępnianiu informacji o środowisku i jego ochronie, udziale społeczeństwa w ochronie środowiska oraz ocenach oddziaływania na środowisko* (tj. Dz. U. z 2023 r., poz. 1094 ze zm.) na organie administracji opracowującym m.in. projekt miejscowego planu zagospodarowania przestrzennego spoczywa obowiązek sporządzenia prognozy oddziaływania na środowisko ww. dokumentu. W tym zakresie nowa ustawa zmienia i precyzuje obowiązujące przed jej wejściem w życie zapisy art. 40 ust. 1 oraz art. 41 ust. 1 ustawy z dnia 27 kwietnia 2001 r. *Prawo ochrony środowiska* (tj. Dz. U. z 2006 r. poz. 129, ze zm.). Stanowi ona jednocześnie dostosowanie polskich regulacji prawnych do ustaleń zawartych w dyrektywach Wspólnot Europejskich.

W myśl ustawy *o udostępnianiu informacji o środowisku i jego ochronie, udziale społeczeństwa w ochronie środowiska oraz ocenach oddziaływania na środowisko* prognoza oddziaływania na środowisko stanowi podstawowy dokument, niezbędny do przeprowadzenia postępowania w sprawie strategicznej oceny oddziaływania na środowisko skutków realizacji polityki, strategii, planu lub programu.

Sporządzenie miejscowego planu zagospodarowania przestrzennego miasta – zgodnie z ustawą z dnia 27 marca 2003 roku *o planowaniu i zagospodarowaniu przestrzennym* (tj. Dz. U. z 2023 r., poz. 977 ze zm.) – ma na celu przede wszystkim, w oparciu o istniejące uwarunkowania, określenie m. in.:

- przeznaczenia terenu oraz linii rozgraniczających tereny o różnym przeznaczeniu lub różnych zasadach zagospodarowania,



- zasad kształtowania zabudowy oraz zagospodarowania terenu,
- zasad ochrony i kształtowania ładu przestrzennego, ochrony środowiska, przyrody i krajobrazu kulturowego, ochrony dziedzictwa kulturowego i zabytków oraz dóbr kultury współczesnej,
- szczególnych warunków zagospodarowania terenu, w tym ograniczeń wynikających między innymi z potrzeby ochrony środowiska przyrodniczego i kulturowego,
- zasady modernizacji, rozbudowy, budowy systemów komunikacji i infrastruktury technicznej.

Prognoza ma na celu identyfikację przewidywanych ewentualnych skutków wpływu ustaleń projektu planu miejscowego na środowisko, ocenę zaproponowanych w nim rozwiązań funkcjonalno-przestrzennych, a także ich zgodność z przepisami prawa z zakresu ochrony środowiska.

Opracowanie prognozy oddziaływania na środowisko jest obowiązkowe dla każdego miejscowego planu zagospodarowania przestrzennego, o ile projekt planu nie uzyska odstąpienia od przeprowadzenia strategicznej oceny oddziaływania na środowisko wynikającego ze stosownego uzgodnienia z Regionalnym Dyrektorem Ochrony Środowiska i Państwowym Powiatowym Inspektorem Sanitarnym. Analizie i ocenie podlega projekt planu wraz z rysunkiem, stanowiącym załącznik graficzny nr 4 do niniejszego opracowania. Prognoza pozwala – we wszystkich fazach planowania – uwzględnić wzajemne relacje pomiędzy uwarunkowaniami przyrodniczymi a przyjętymi rozwiązaniami planistycznymi.

Prognoza oddziaływania na środowisko, wraz z projektem miejscowego planu zagospodarowania przestrzennego, jest przedmiotem społecznej oceny – podlega wyłożeniu do publicznego wglądu, a jej ustalenia mogą mieć wpływ na decyzję Rady Miasta w sprawie uchwalenia planu miejscowego.

### 3. Cel i zakres merytoryczny opracowania

Głównym celem sporządzenia prognozy oddziaływania na środowisko jest wskazanie przewidywanego wpływu na środowisko, jaki może mieć miejsce na skutek realizacji dopuszczonych w projekcie planu form zagospodarowania przestrzennego, między innymi poprzez ocenę relacji pomiędzy przyjętymi w projekcie planu rozwiązaniami planistycznymi a uwarunkowaniami środowiska przyrodniczego, a także aspektami gospodarczymi i społecznymi, zgodnie z zasadą zrównoważonego rozwoju.

W prognozie oddziaływania na środowisko analizie i ocenie podlega projekt uchwały w sprawie zmiany miejscowego planu zagospodarowania przestrzennego miasta (tekst) wraz z rysunkiem, stanowiącym załącznik graficzny uchwały. Szczegółowy zakres informacji wymaganych w prognozie wskazano w art. 51 ust. 2 ustawy z dnia 3 października 2008 r. *o udostępnianiu informacji o środowisku i jego ochronie, udziale społeczeństwa w ochronie środowiska oraz ocenach oddziaływania na środowisko*. Zgodnie z tym artykułem prognoza oddziaływania na środowisko zawiera:

1. Informacje o zawartości, głównych celach projektowanego dokumentu oraz jego powiązaniach z innymi dokumentami.
2. Informację o metodach zastosowanych przy sporządzaniu prognozy.
3. Propozycje dotyczące przewidywanych metod analiz skutków realizacji postanowień projektowanego dokumentu oraz częstotliwości jej przeprowadzania.
4. Informacje o możliwym transgranicznym oddziaływaniu na środowisko.
5. Streszczenie sporządzone w języku niespecjalistycznym.
6. Oświadczenie autora, a w przypadku gdy wykonawcą prognozy jest zespół autorów – kierującego tym zespołem, o spełnieniu wymagań, o których mowa w art. 74a ust. 2, stanowiące załącznik do prognozy.
7. Datę sporządzenia prognozy, imię, nazwisko i podpis autora, a w przypadku gdy wykonawcą prognozy jest zespół autorów – imię, nazwisko i podpis kierującego tym zespołem oraz imiona, nazwiska i podpisy członków zespołu autorów.

Prognoza określa, analizuje i ocenia:



1. Istniejący stan środowiska oraz potencjalne zmiany tego stanu w przypadku braku realizacji projektowanego dokumentu.
2. Stan środowiska na obszarach objętych przewidywanym znaczącym oddziaływaniem.
3. Istniejące problemy ochrony środowiska istotne z punktu widzenia realizacji projektowanego dokumentu, w szczególności dotyczące obszarów podlegających ochronie na podstawie ustawy z dnia 16 kwietnia 2004 r. *o ochronie przyrody*.
4. Cele ochrony środowiska ustanowione na szczeblu międzynarodowym, wspólnotowym i krajowym, istotne z punktu widzenia projektowanego dokumentu oraz sposoby, w jakich te cele i inne problemy środowiska zostały uwzględnione podczas opracowywania dokumentu.
5. Przewidywane znaczące oddziaływanie, w tym oddziaływanie bezpośrednie, pośrednie, wtórne, skumulowane, krótkoterminowe, średnioterminowe, długoterminowe, stałe i chwilowe oraz pozytywne i negatywne, na cele i przedmiot ochrony obszaru NATURA 2000 oraz integralność tego obszaru, a także na środowisko, a w szczególności na: różnorodność biologiczną, ludzi, zwierzęta, rośliny, wodę, powietrze, powierzchnię ziemi, krajobraz, klimat, zasoby naturalne, zabytki, dobra materialne, z uwzględnieniem zależności między tymi elementami środowiska i między oddziaływaniami na te elementy.

Ponadto prognoza przedstawia:

1. Rozwiązania mające na celu zapobieganie, ograniczanie lub kompensację przyrodniczą negatywnych oddziaływań na środowisko, mogących być rezultatem realizacji projektowanego dokumentu, w szczególności na cele i przedmiot ochrony NATURA 2000 oraz integralność tego obszaru.
2. Biorąc pod uwagę cele i geograficzny zasięg dokumentu, cele i przedmiot obszaru NATURA 2000 oraz integralność tego obszaru – rozwiązania alternatywne do rozwiązań zawartych w projektowanym dokumencie wraz z uzasadnieniem ich wyboru oraz metod dokonania oceny prowadzącej do tego wyboru albo wyjaśnienie braku rozwiązań alternatywnych, w tym wskazania napotkanych trudności wynikających z niedostatków techniki lub we współczesnej wiedzy.

Zgodnie z art. 52 ust. 1 ustawy z dnia 3 października 2008 r. *o udostępnianiu informacji o środowisku i jego ochronie, udziale społeczeństwa w ochronie środowiska oraz ocenach oddziaływania na środowisko*, informacje zawarte w prognozie powinny być opracowane stosownie do stanu współczesnej wiedzy i metod oceny oraz dostosowane do zawartości i stopnia szczegółowości projektowanego dokumentu oraz etapu przyjęcia tego dokumentu w procesie opracowywania projektów dokumentów powiązanych z tym dokumentem.

Stosownie do wymogu art. 53 ww. ustawy zakres i stopień szczegółowości informacji zawartych w niniejszej prognozie został uzgodniony z właściwymi organami, wskazanymi w art. 57 i 58 ustawy – Regionalnym Dyrektorem Ochrony Środowiska oraz Państwowym Powiatowym Inspektorem Sanitarnym.

Niniejsza prognoza została opracowana w oparciu o akty prawne:

- ustawę z dnia 27 kwietnia 2001 r. *Prawo ochrony środowiska* (tj. Dz. U. z 2024 r. poz. 54),
- ustawę z dnia 16 kwietnia 2004 r. *o ochronie przyrody* (tj. Dz. U. z 2023 r. poz. 1336 ze zm.),
- ustawę z dnia 20 lipca 2017 r. *Prawo wodne* (tj. Dz. U. z 2023 r. poz. 1478 ze zm.),
- ustawę z dnia 3 lutego 1995 r. *o ochronie gruntów rolnych i leśnych* (tj. Dz. U. z 2024 r. poz. 82),
- rozporządzenie Ministra Spraw Wewnętrznych i Administracji z dnia 25 kwietnia 2012 r. *w sprawie ustalania geotechnicznych warunków posadawiania obiektów budowlanych* (Dz. U. z 2012 r. poz. 463),
- rozporządzenie Ministra Infrastruktury z dnia 12 kwietnia 2002 r. *w sprawie warunków technicznych, jakim powinny odpowiadać budynki i ich usytuowanie* (tj. Dz. U. z 2022 r., poz. 1225, tekst jednolity),



- rozporządzenie Ministra Ochrony Środowiska z dnia 14 czerwca 2007 r. w sprawie dopuszczalnych poziomów hałasu w środowisku (tj. Dz. U. z 2014 r., poz. 112, tekst jednolity),
- rozporządzenie Rady Ministrów z dnia 10 września 2019 r. w sprawie przedsięwzięć mogących znacząco oddziaływać na środowisko (Dz. U. z 2019 r., poz. 1839 ze zm.),
- rozporządzenie Ministra Środowiska z 22 czerwca 2017 r. w sprawie obszarów specjalnej ochrony ptaków (Dz. U. z 2017 r, poz. 1416 ze zm.),
- rozporządzenie Ministra Środowiska z dnia 9 października 2014 r. w sprawie ochrony gatunkowej roślin (Dz. U. z 2014 r., poz. 1409),
- rozporządzenie Ministra Środowiska z dnia 9 października 2014 r. w sprawie ochrony gatunkowej grzybów (Dz. U. z 2014 r., poz. 1408),
- rozporządzenie Ministra Środowiska z dnia 16 grudnia 2016 r. w sprawie ochrony gatunkowej zwierząt (Dz. U. z 2022 r. poz. 2380, tekst jednolity),
- rozporządzenie Ministra Środowiska z 13 kwietnia 2010 r. w sprawie siedlisk przyrodniczych oraz gatunków będących przedmiotem zainteresowania Wspólnoty, a także kryteriów wyboru obszarów kwalifikujących się do uznania lub wyznaczenia jako obszary Natura 2000 (Dz. U. z 2014 r., poz. 1713, tekst jednolity).

#### 4. Metody pracy i materiały źródłowe

W Prognozie przedstawiono wyniki analizy, a także oceny potencjalnych zagrożeń dla środowiska wynikających z zapisów miejscowego planu zagospodarowania przestrzennego dla części obrębu miasta Rypin w rejonie ul. Koszarowej (dz. nr 2224/11, 2233 I 2224/2). Zaproponowano rozwiązania minimalizujące negatywny wpływ ustaleń projektu planu na środowisko. Określono także możliwości podniesienia kondycji i sprawności funkcjonowania systemów przyrodniczych.

Przy opracowaniu niniejszej prognozy wykorzystano następujące materiały źródłowe:

##### Literatura:

- Ekologia a planowanie przestrzenne, Wiadomości Ekologiczne, t. XXXI, z.3, PAN, 1985,
- Fizjografia Urbanistyczna, A. Szponar, PWN Warszawa, 2003,
- Geografia Polski. Mezoregiony fizyczno-geograficzne, J. Kondracki, Wydawnictwo Naukowe PWN, Warszawa, 1994 oraz aktualizacja z 2018 r. - Solon J. i inni, 2018. Physico-geographical mesoregions of Poland - verification and adjustment of boundaries on the basis of contemporary spatial data. Geographia Polonica, vol. 91, no. 2.
- Zielony R., Kliczkowska A., 2012: Regionalizacja przyrodniczo-leśna Polski, 2010, CILP, Warszawa.
- Geograficzne badania środowiska przyrodniczego, Rychling A. (red.), PWN Warszawa, 2007,
- Geomorfologia, Klimaszewski M., PWN Warszawa, 1978,
- Koncepcja krajowej sieci ekologicznej ECONET – POLSKA. Fundacja IUCN, Warszawa,
- Ocena oddziaływania na środowisko. Teoria i praktyka, Jacek Krystek, Wydawnictwo Naukowe PWN 2021 r.,
- Oceny oddziaływania na środowisko w praktyce, Redakcja naukowa Bartosz Rakoczy, Karolina Karpus, Grzegorz Klimek, Mateusz Mierkiewicz, Małgorzata Szalewska, Karolina Szuma, Jan Szuma, Katarzyna Wesołowska, Wolters Kluwer Polska 2017 r.

##### Materiały kartograficzne

- mapa topograficzna dla obszaru miasta Rypin,
- mapa zasadnicza w skali 1:1000 dla obszaru planu,
- geoportal.gov.pl,
- kzw.gov.pl,
- baza.pgi.gov.pl,
- www.archiwum.gddkia.gov.pl,
- mrypin.e-mapa.net.



#### Dokumenty, inne opracowania:

- Uchwała Nr LXVIII/408/2023 Rady Miasta Rypin z dnia 06 września 2023 r. w sprawie przystąpienia do sporządzenia miejscowego planu zagospodarowania przestrzennego dla części obszaru miasta Rypin w rejonie ul. Koszarowej (dz. nr 2224/11, 2233, 2224/2),
- Uchwała Nr XXXIX/262/2017 Rady Miasta Rypin z dnia 30 sierpnia 2017 r. w sprawie uchwalenia miejscowego planu zagospodarowania przestrzennego dla miasta Rypin w obszarze ograniczonym od zachodu ul. Cholewińskiego i zachodnią granicą terenu Zespołu Szkół nr 2, od północy ul. Koszarową, od wschodu terenami PKP oraz od południa ul. Dworcową,
- Studium uwarunkowań i kierunków zagospodarowania przestrzennego Miasta Rypin zatwierdzone uchwałą Nr XI/93/15 Rady Miasta Rypin z dnia 08 października 2015 r. wraz z późniejszymi zmianami,
- Program ochrony środowiska dla powiatu rypińskiego na lata 2018-2021 z perspektywą na lata 2022-2025 r., przyjęty uchwałą Rady Powiatu w Rypinie Nr XXXVIII/236/2018 z dnia 10 października 2018 r.,
- Prognoza oddziaływania na środowisko dla powiatu rypińskiego na lata 2018-2021 z perspektywą na lata 2022-2025 r., 2018 r.
- Program Ochrony Środowiska dla Powiatu Rypińskiego na lata 2018-2021 z perspektywą na lata 2022-2025,
- Prognoza Oddziaływania Na Środowisko Programu Ochrony Środowiska dla Powiatu Rypińskiego na lata 2018-2021 z perspektywą na lata 2022-2025,
- Roczna ocena jakości powietrza w województwie kujawsko-pomorskim. Raport wojewódzki za rok 2022, Bydgoszcz 2023 r. ,
- Program ochrony powietrza w zakresie pyłu zawieszzonego PM<sub>10</sub>, PM<sub>2,5</sub> oraz benzo(a)pirenu dla strefy kujawsko-pomorskiej – aktualizacja przyjęty Nr LIX/804/23 z dnia 26 czerwca 2023 r. Sejmiku Województwa Kujawsko-pomorskiego,
- Informator PSH – Główne Zbiorniki Wód Podziemnych w Polsce, Państwowy Instytut Geologiczny Państwowy Instytut Badawczy, Warszawa 2017,
- Objaśnienia do mapy georodowiskowej Polski 1:50 000 – arkusz 324 – Rypin (N-34-99-D), Państwowy Instytut Geologiczny, Warszawa, 2005 r.

#### Inne źródła:

- wizje terenowe (luty 2024 r.),
- dokumentacja fotograficzna (luty 2024 r.),
- wody.isok.gov.pl,
- kzgw.gov.pl,
- karty.apgw.gov.pl,
- smorp.pl,
- wios.bydgoszcz.pl,
- weatherspark.com,
- rypin.eu,
- www.encyklopedialesna.pl.

## **CHARAKTERYSTYKA STANU I FUNKCJONOWANIA ŚRODOWISKA**

### **5. Położenie, użytkowanie i zagospodarowanie terenu**

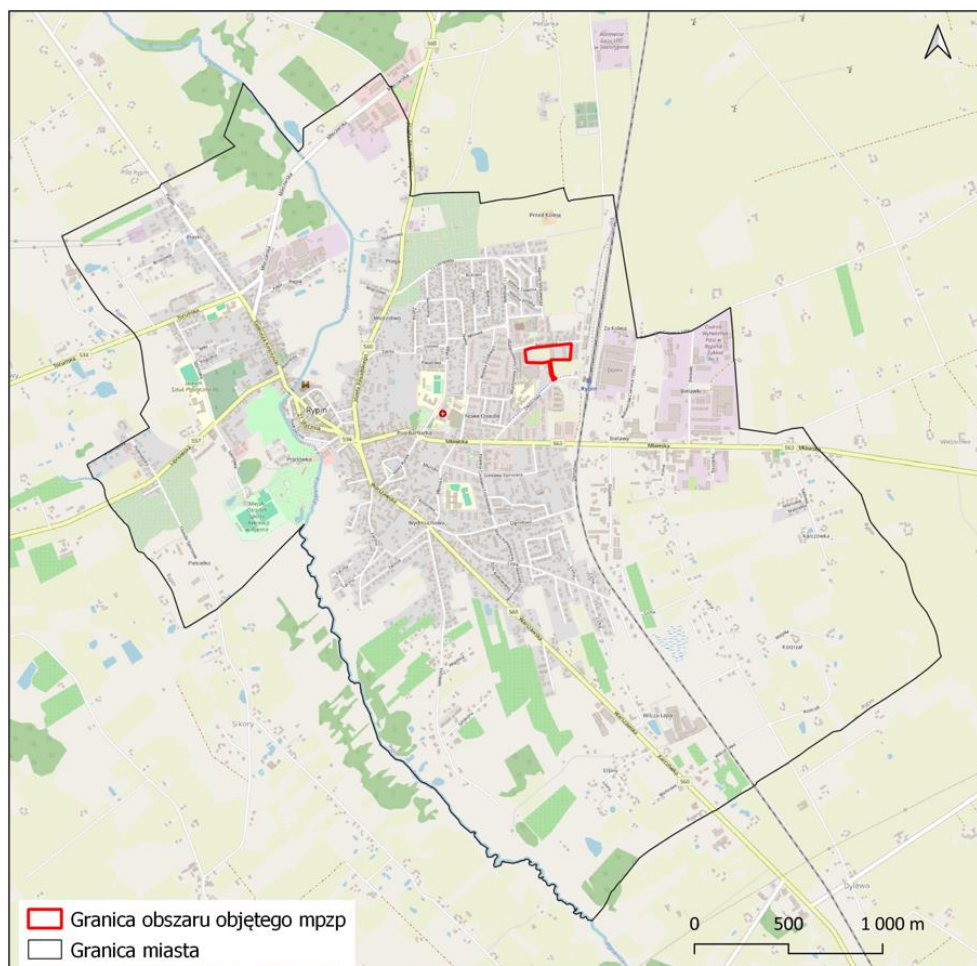
Miasto Rypin znajduje się we wschodniej części województwa kujawsko-pomorskiego. Jest ono jednocześnie siedzibą władz powiatu rypińskiego i gminy wiejskiej Rypin. Miasto otoczone jest gminą wiejską Rypin, natomiast gmina Rypin sąsiaduje od strony północnej z gminami Osiek, Wąpielsk oraz Świdziebnia, od wschodu z gminą Skrwilno, od południa z gminą Rogowo, a od zachodu z gminą Brzuze. Ponadto miasto i gminę Rypin przecinają cztery drogi wojewódzkie: droga nr 534 (Grudziądz - Golub-Dobrzyń - Rypin), droga nr 557 (Rypin – Lipno), nr 560 (Brodnica - Rypin - Sierpc - Bielsk) oraz droga nr 563





(Rypin – Żuromin - Mława). Ponadto przez miasto przebiega linia kolejowa nr 33 relacji Kutno – Brodnica, będący szlakiem zarówno transportu osobowego jak i towarowego.

Obszar opracowania znajduje się we wschodniej części miasta, przy ul. Koszarowej, ale graniczy też z ul. Dworcową. Obecnie obszar znajduje się w trakcie zagospodarowywania – we wschodniej części w trakcie budowy są dwa 8-kondygnacyjne bloki mieszkalne wielorodzinne z usługami, natomiast w zachodnia część jest niezagospodarowana, porośnięta dziką roślinnością niską oraz zadrzewieniami. Teren przecina nieutwardzona droga wewnętrzna, łącząca ul. Koszarową z ul. Dworcową.



Lokalizacja obszaru objętego mpzp w mieście Rypin (Źródło: opracowanie własne)

Obszar graniczy od wschodu z zabudową garażową, od południa – z terenami zieleni nieurządzonej i zabudową mieszkaniową jednorodziną, od południowego zachodu – z Rypińskim Centrum Sportu i Zespołem Szkół nr 2 im. Unii Europejskiej, od zachodu – z placem zabaw. Od strony północnej za drogą gminną – ul. Koszarową występuje zabudowa mieszkaniowa jednorodzinna i wielorodzinna, a także garażowa. W odległości ok. 110 m na wschód od obszaru objętego mpzp przebiega linia kolejowa nr 33 relacji Kutno – Brodnica oraz dworzec PKP.

W obowiązującym miejscowym planie zagospodarowania przestrzennego przyjętym uchwałą nr XXXIX/262/2017 Rady Miasta Rypin z dnia 30 sierpnia 2017 r. obszar objęty opracowaniem przeznaczony jest dla zabudowy mieszkaniowej wielorodzinnej, drogi wewnętrznej, zabudowy mieszkaniowej wielorodzinnej z dopuszczeniem zabudowy usługowej oraz zabudowy garażowej natomiast według Studium... obszar znajduje się w obrębie II strefy polityki przestrzennej (mieszkaniowo-usługowej) i wskazane zostały dla niego funkcje: mieszkaniowa wielorodzinna, mieszkaniowa wielorodzinna i/lub usługowa oraz wyznaczone zostały tereny usług komunikacji – parkingów, zespołów garaży.

## 6. Charakterystyka poszczególnych elementów środowiska przyrodniczego i ich wzajemnych powiązań

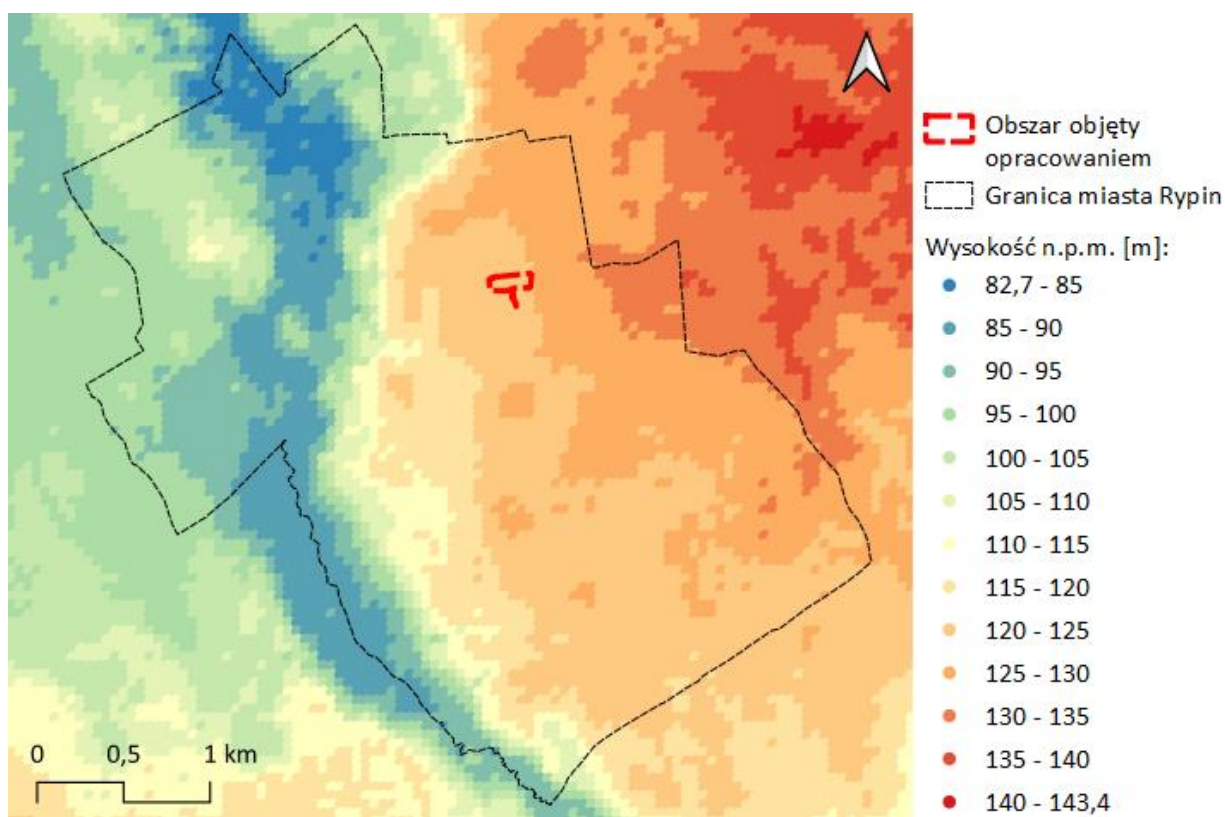


## 6.1. Rzeźba terenu

Zgodnie z regionalizacją fizycznogeograficzną Polski J. Kondrackiego (1988) obszar miasta leży w obrębie megaregionu Pozaalpejska Europa Środkowa, prowincji Niż Środkowoeuropejski, podprowincji Pojezierza Południowobałtyckie, makroregionu Pojezierze Chełmińsko-Dobrzyńskie i mezoregionu Pojezierze Dobrzyńskie.

Mezoregion Pojezierze Dobrzyńskie położony w granicach wielkopolsko-pomorskiej krainy przyrodniczo-leśnej zajmuje powierzchnię 2087 km<sup>2</sup>, z czego lasy i ekosystemy seminaturalne zajmują 9%. Występują prawie wyłącznie krajobrazy glacialne równinne i faliste, bardzo rzadko pagórkowate. Znajdują się tu także niewielkie powierzchnie krajobrazów fluwioglacjalnych równinnych i falistych. Rzeźba mezoregionu, ukształtowana została głównie w okresie zlodowacenia Wisły. W krajobrazie wyróżniają się wzgórza moren czołowych, kemy oraz ozy – ich wysokość dochodzi do 160 m n.p.m. Dominującymi utworami geologicznymi są plejstoceny gliny zwałowe, piaski i żwiry lodowcowe zlodowacenia północnopolskiego. Tylko w części południowej mezoregionu małe obszary zajmują piaski i żwiry sandrowe. Rzadko spotykane holoceny piaski, żwiry, mady rzeczne, torfy i namuły występują głównie w sąsiedztwie jezior i w zagłębieniach terenu. Przeważa krajobraz roślinny łąkowy w wariantach typowych. Niewielkie powierzchnie krajobrazów łąkowych w wariantach z udziałem świetlistych dąbrów spotyka się przy południowej i południowo-wschodniej granicy mezoregionu, a krajobrazy borów mieszanych i łąk w odmianie wielkopolsko-kujawskiej w podwariantach z dużym udziałem łąk jesionowo-olszowych i olsów – w części środkowej.

W przypadku obszaru całego miasta, widoczne jest jego nachylenie przede wszystkim w kierunku rzeki Rypienica, biegnącej również wzdłuż południowo-zachodniej granicy miasta oraz przez środek jego północnej części. Średnia wysokość obszaru miasta to 111,3 m n.p.m. Charakterystyczne dla miasta są wysoko położone tereny przy południowo-wschodniej granicy. Wysokości nad poziomem morza sięgają od ok. 83,0 m n.p.m. do 136,1 m n.p.m., a deniwelacja wynosi tu 53,1 m n.p.m.

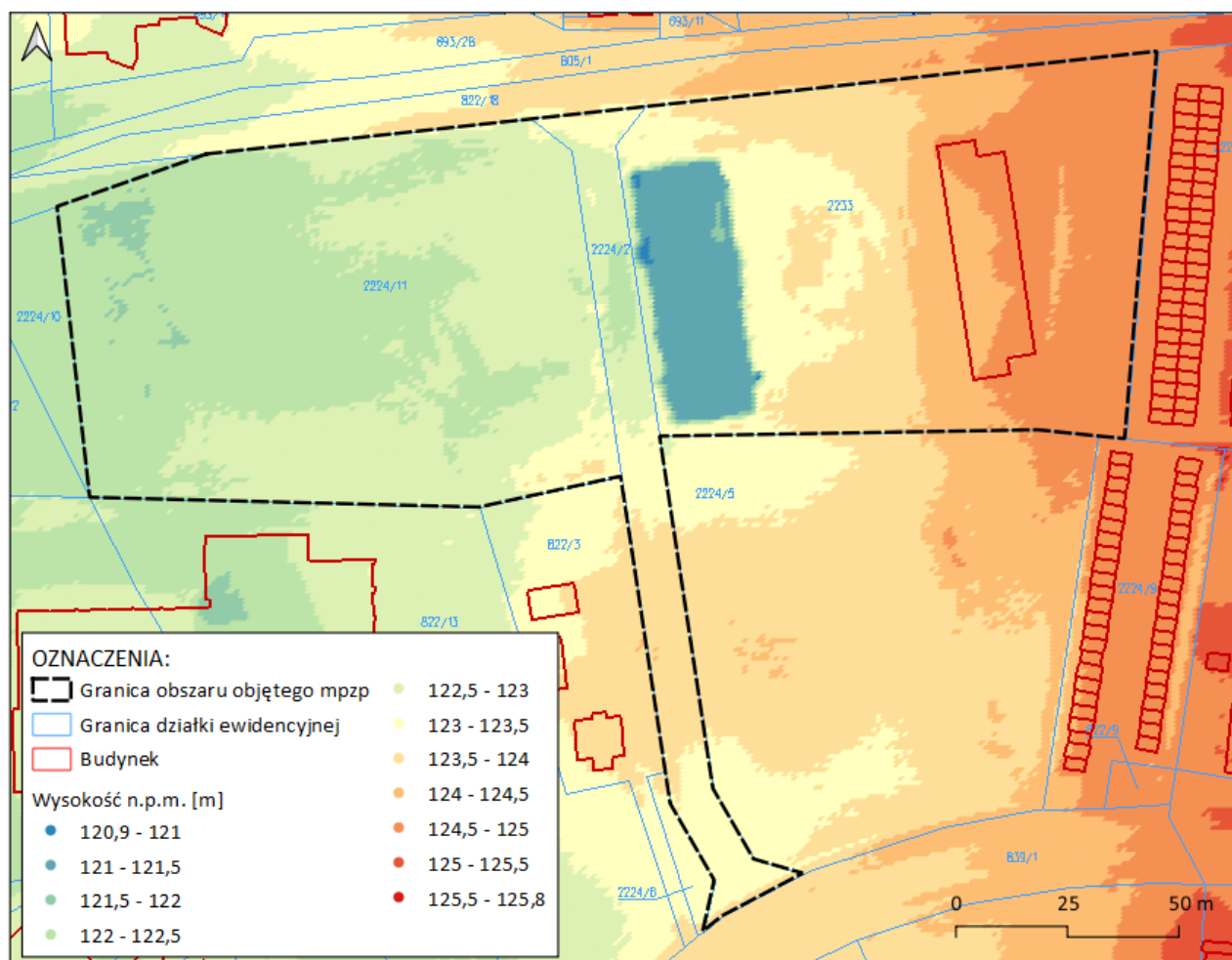


Numeryczny model terenu miasta Rypin (Źródło: opracowanie własne)

Teren opracowania położony jest na wysokości od 120,9 do 125,0 m n.p.m. i nachylony jest w kierunku zachodnim. Najniższy położony obszar znajduje się w zachodniej części działki nr ewid. 2233, gdzie



została wykopana ziemia pod fundamenty nowego budynku mieszkalnego wielorodzinnego, z kolei najwyższej położony jest teren przy wschodniej granicy obszaru objętego opracowaniem. Teren opracowania znajduje się średnio na wysokości 123,1 m n.p.m. i jest płaski. Dzięki temu jego rzeźba nie stawia ograniczeń w zagospodarowaniu.



Numeryczny model terenu dla obszaru w rejonie ul. Koszarowej (Źródło: opracowanie własne)

## 6.2. Warunki geologiczno-gruntowe

Budowę geologiczną wierzchniej warstwy gruntów miasta Rypin stanowią utwory plejstoceniowe reprezentowane przede wszystkim przez gliny morenowe oraz różnofrakcyjne piaski zalegające na glinach. Rzeźba powierzchni miasta charakteryzuje się dużym urozmaiceniem. Dominującym elementem orograficznym jest dolina Rypienicy wcinająca się w otaczający teren na głębokość dochodzącą do 20-25 m. Wspomniana forma wraz z licznymi dolinkami bocznymi i wcięciami erozyjnymi kształtuje dynamiczny krajobraz na znacznej części obszaru miasta.

Najstarszymi utworami z wykonanych wierceń hydrogeologicznych w okolicy Rypina są utwory trzeciorzędowe. Miąższość utworów trzeciorzędowych wynosi około 200 metrów. Rozpoczynają się ilami zwięzłymi, stratygraficznie należącymi do pliocenu. Iły te posiadają zmienne zabarwienie od siwej, szarej poprzez zielonkawą, niebieską i czerwoną do brunatnej i czarnej. Utwory miocenu reprezentowane są przez osady piaszczyste, mułki, iły i węgiel brunatny. Osady piaszczyste to drobno- i średnioziarniste piaski kwarcowe, niekiedy ilaste o barwie od ciemnoszarej do brunatnej. Mułki są głównie kwarcowo-mikowe, niekiedy z partiami ilastymi lub piaszczystymi. Zawierać mogą wkładki węgla brunatnego, którego miąższość może dochodzić do trzech metrów. Mułki są zwięzłe o barwie od jasnoszarej do czarnej.

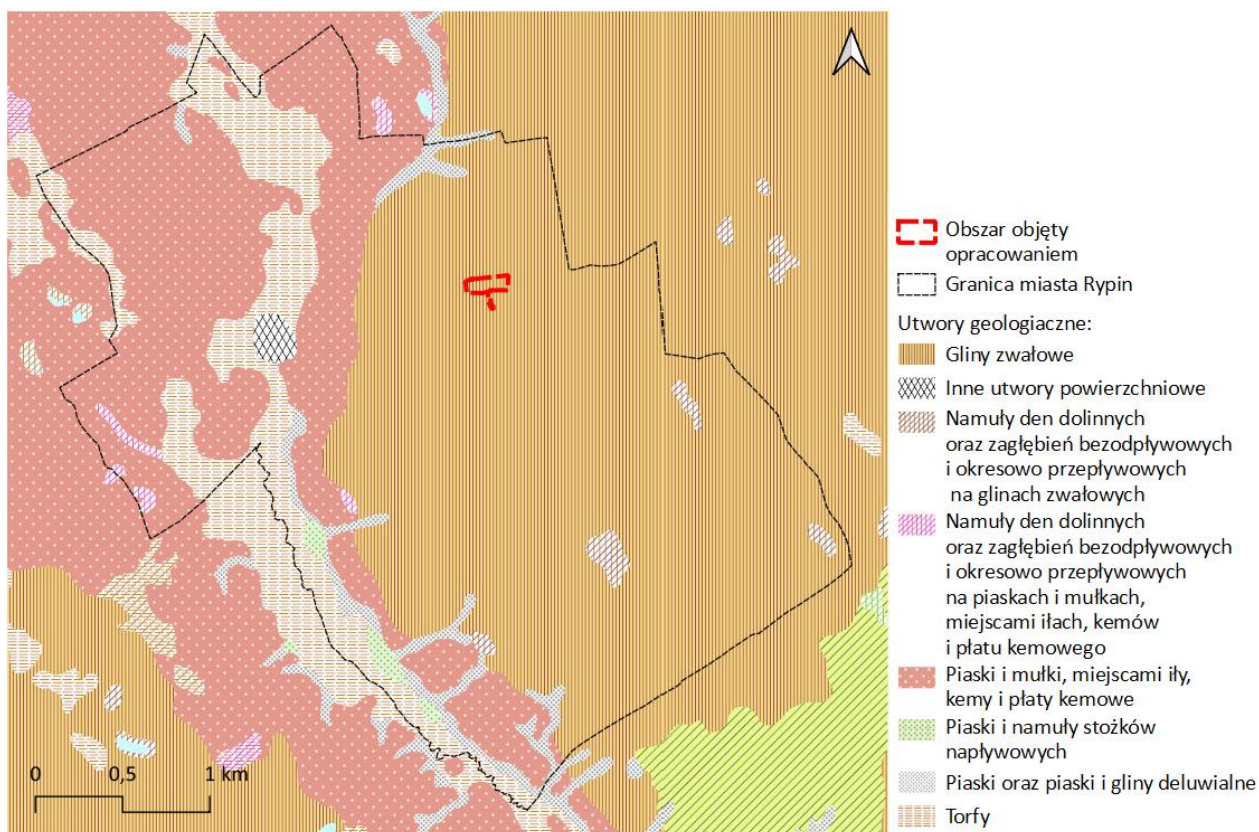
Utwory czwartorzędowe zalegają na terenie całego miasta Rypin o bardzo zmiennej grubości. Plejstocen przede wszystkim stanowią gliny zwałowe i piaski wodnolodowcowe zalegające bezpośrednio



pod holocenem. Z analizy profili wynika, że występujące tu gliny zwałowe szare należą do zlodowacenia środkowopolskiego i nastąpiło tu rozmycie moreny dennej. Z uwagi na niedużą miąższość utworów czwartorzędowych w rejonie ujęć wody, trudno ustalić poszczególne stadiały zlodowaceń. W holocenie osadziły się piaski oraz namuły i torfy. W zagłębieniach znajdujących się w pobliżu ujęć wody, występują namuły torfiaste.

Miasto Rypin składa się z dwóch rodzajów utworów geologicznych. Większość obszaru miasta składa się z glin zwałowych, ich zwietrzelin oraz piasków i żwirów lodowcowych. Na takim podłożu wykształciły się gleby brunatne, które są zbyt urodzajne. Tereny otaczające koryto rzeki Rypienica składają się z piasków, żwirów, mad rzecznych oraz torfów i namułów. Dla okolicznych obszarów – zwłaszcza na północny zachód od koryta rzeki – charakterystycznymi glebami są mady oraz gleby bagienne. Mady najczęściej znajdują się w dolinach rzecznych. Powstają w wyniku okresowego wylewania rzek, które przynoszą namuły. Mady stanowią 5% powierzchni Polski. Gleby bagienne zajmują 9% powierzchni Polski. Są bardzo żyzne. Dzięki beztlenowemu rozkładowi szczątków organicznych mają dobre właściwości. To gleby żyzne, ale często zbyt mocno zawilgocone. Z tego względu wykorzystuje się je jako pastwiska i łąki.

Według Szczegółowej Mapy Geologicznej obszar objęty opracowaniem zalega w całości na glinach zwałowych, będących osadami lodowcowymi (morenowymi, glacialnymi) wykształconymi stadiale górnym zlodowacenia Wisły (zlodowacenie północno-polskie), w czwartorzędzie. Nie są użytkowane rolniczo ze względu na lokalizację na terenie zurbanizowanym. Sąsiedztwo obszaru i położenie przy drodze gminnej determinuje zabudowę mieszkaniową oraz usługową.



Utwory geologiczne w granicach miasta Rypin  
(Źródło: opracowanie własne, Szczegółowa Mapa Geologiczna)

Według mapy sozologicznej w większości obszar opracowania zajmują grunty antropogeniczne o zabudowie luźnej. Według Mapy Hydrogeologicznej Polski potencjalna wydajność studni wierconej na obszarze objętym odpracowaniem wynosi 10-30 m<sup>3</sup>/h. Pod względem warunków podłoża budowlanego obszar objęty opracowaniem nie został zwaloryzowany na mapie Geośrodowiskowej Polski.



### 6.3 Zasoby naturalne

Na obszarze opracowania nie stwierdzono występowania udokumentowanych złóż zasobów naturalnych.

### 6.4. Warunki wodne

Teren miasta położony jest nad rzeką Rypienica, która przebiega wzdłuż południowo-zachodniej granicy miasta, a następnie w północnej części przecina przez środek jego północną część. Rzeka Rypienica jest lewostronnym dopływem Drwęcy o długości około 37,2 km, gdzie w obszarze miasta Rypin przepływa ona na odcinku ok. 6,0 km. Powierzchnia zlewni rzeki wynosi 337,3 km<sup>2</sup>. Obszar zlewni po wodowskaz w Rypinie pokrywają obszary piaszczyste i bezleśne. Występują tu liczne obszary podmokłe. Dolina rzeki jest zatorfiona. Jednolita część wód rzeczna (JCW rzeczna) Rypienica z Dopływem z Jeziora Długiego (kod RW20001028879) znajduje się w dorzeczu Wisły, w regionie wodnym Dolnej Wisły i jest pod władaniem Państwowego Gospodarstwa Wodnego Wody Polskie Regionalnego Zarządu Gospodarki Wodnej w Gdańsku.

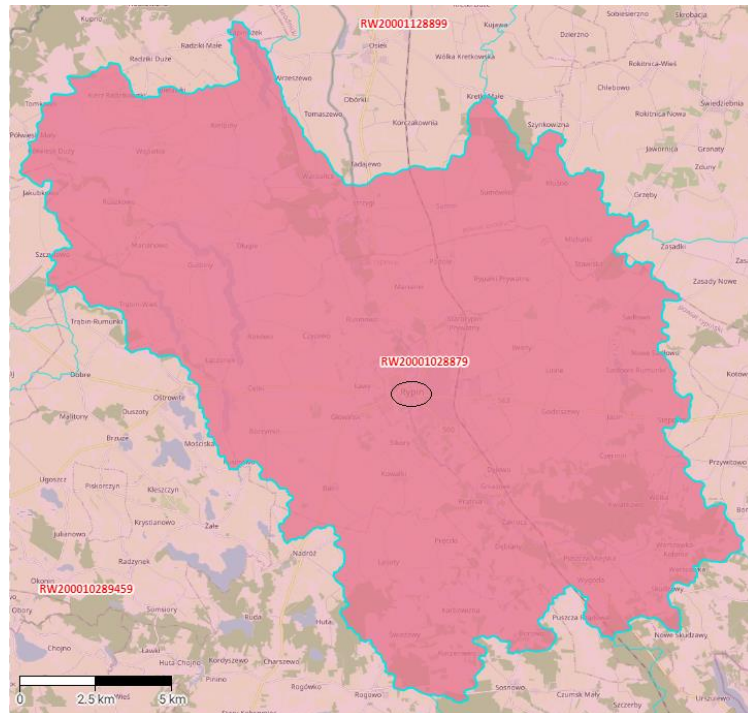
Obszar opracowania nie graniczy z terenem rzeki – jest od niej oddalony o ok. 1 km. Ponadto obszar opracowania jak i całe miasto Rypin oddalone są o ok. 9,0 km od najbliższego obszaru Głównego Zbiornika Wód Podziemnych (nr 215 – Subniecka Warszawska). Nie znajdują się one w obszarze zagrożenia powodziowego.

#### Jakość wód

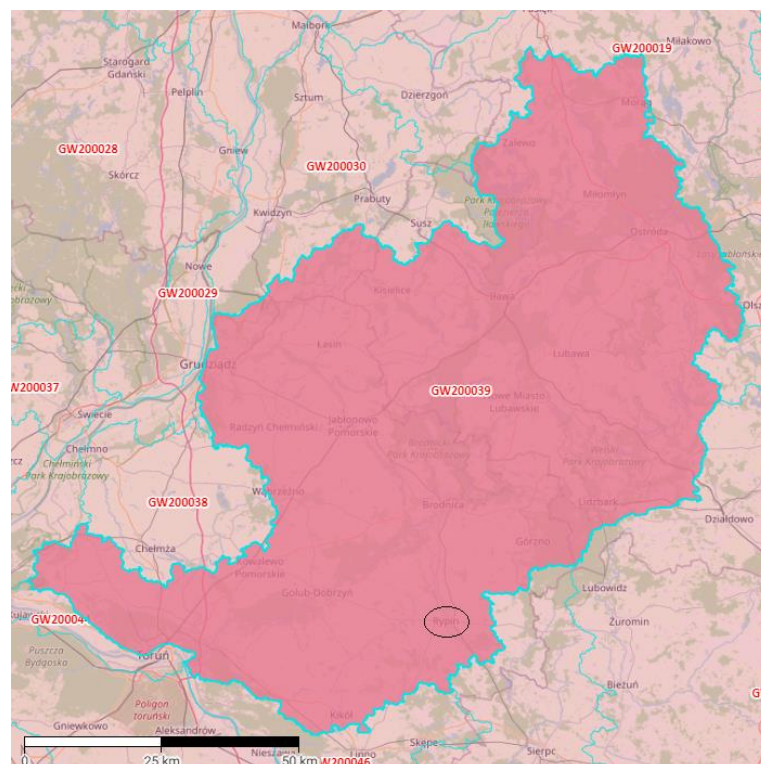
Teren opracowania należy do dorzecza Wisły i regionu wodnego Dolnej Wisły. Leży w granicach zlewni jednolitej części wód powierzchniowych (JCWP) rzecznej Rypienica z Dopływem z Jeziora Długiego (kod: RW20001028879), której długość to 112,01 km, a powierzchnia zlewni wynosi 272,77 km<sup>2</sup>. JCWP należy do naturalnych części wód. Jest typem potoku lub strumienia nizinnej piaszczystego. Zlewnia JCWP jest monitorowana, a ocena stanu na podstawie oceny stanu GIOŚ 2014-2019 i oceny eksperckiej (wg klasyfikacji obowiązującej od 1 stycznia 2022 r.) wskazała dla tej JCWP umiarkowany stan ekologiczny, który determinują wskaźniki BZT5, OWO, przewodności, azotu ogólnego, azotu amonowego, fitobentosu, makrobezkręgowców. Stan chemiczny nie został oceniony, natomiast stan ogólny oceniono jako zły. Zgodnie z rozporządzeniem Ministra Infrastruktury z 25 czerwca 2021 r. w sprawie klasyfikacji stanu ekologicznego, potencjału ekologicznego i stanu chemicznego oraz sposobu klasyfikacji stanu jednolitych części wód powierzchniowych, a także środowiskowych norm jakości dla substancji priorytetowych (Dz.U. 2021 poz. 1475) JCWP posiada określone warunki referencyjne:

- a) Fitoplankton - Indeks IFPL: nie ustalono,
- b) Fitobentos - Indeks okrzemkowy (IO): >0,54,
- c) Makrofity - Makrofitowy indeks rzeczny (MIR):  $\geq 0,844$ ,
- d) Makrobezkręgowce bentosowe - Indeks MMI\_PL:  $\geq 0,908$ ,
- e) Ichtiofauna:
  - Indeks EFI+PL dla rzek z dominacją ryb łososiowatych (Salmonid):  $\geq 0,911$ ,
  - Indeks EFI+PL dla rzek z dominacją ryb karpowatych (Cyprinid):
    - Brodzenie:  $\geq 0,939$ ,
    - Połów z łodzi:  $\geq 0,917$ .

Teren opracowania leży w granicach obszaru występowania jednolitej części wód podziemnych (JCWPd) nr 39 (kod: GW200039). Zasięg JCWPd rozciąga się od Torunia na południowym zachodzie po Ostródę na północnym wschodzie, obejmując mazowiecki, mazurski i wielkopolski region hydrologiczny. Zajmuje powierzchnię 7568,16 km<sup>2</sup>. JCWPd jest monitorowana, a ocena stanu (2019) wg Rozporządzenia MG MiŻŚ z dnia 11.10.2019 r. w sprawie kryteriów i sposobu oceny stanu jednolitych części wód podziemnych (Dz. U. z 2019 r., poz. 2148) wskazała dobry stan chemiczny, ilościowy i ogólny, przy poborze rejestrowanym z ujęć wód podziemnych w ilości 47593,15 tys. m<sup>3</sup>/rok (stan na rok 2018) oraz zasobach wód podziemnych dostępnych do zagospodarowania w ilości 174661,26 tys. m<sup>3</sup>/rok (stan na rok 2018).



Lokalizacja miasta Rypin w obszarze JCWP Rypienica z Dopływem z Jeziora Długiego (Źródło: <http://karty.apgw.gov.pl>)



Lokalizacja miasta Rypin w obszarze JCWPd nr 39 (Źródło: <http://karty.apgw.gov.pl>)

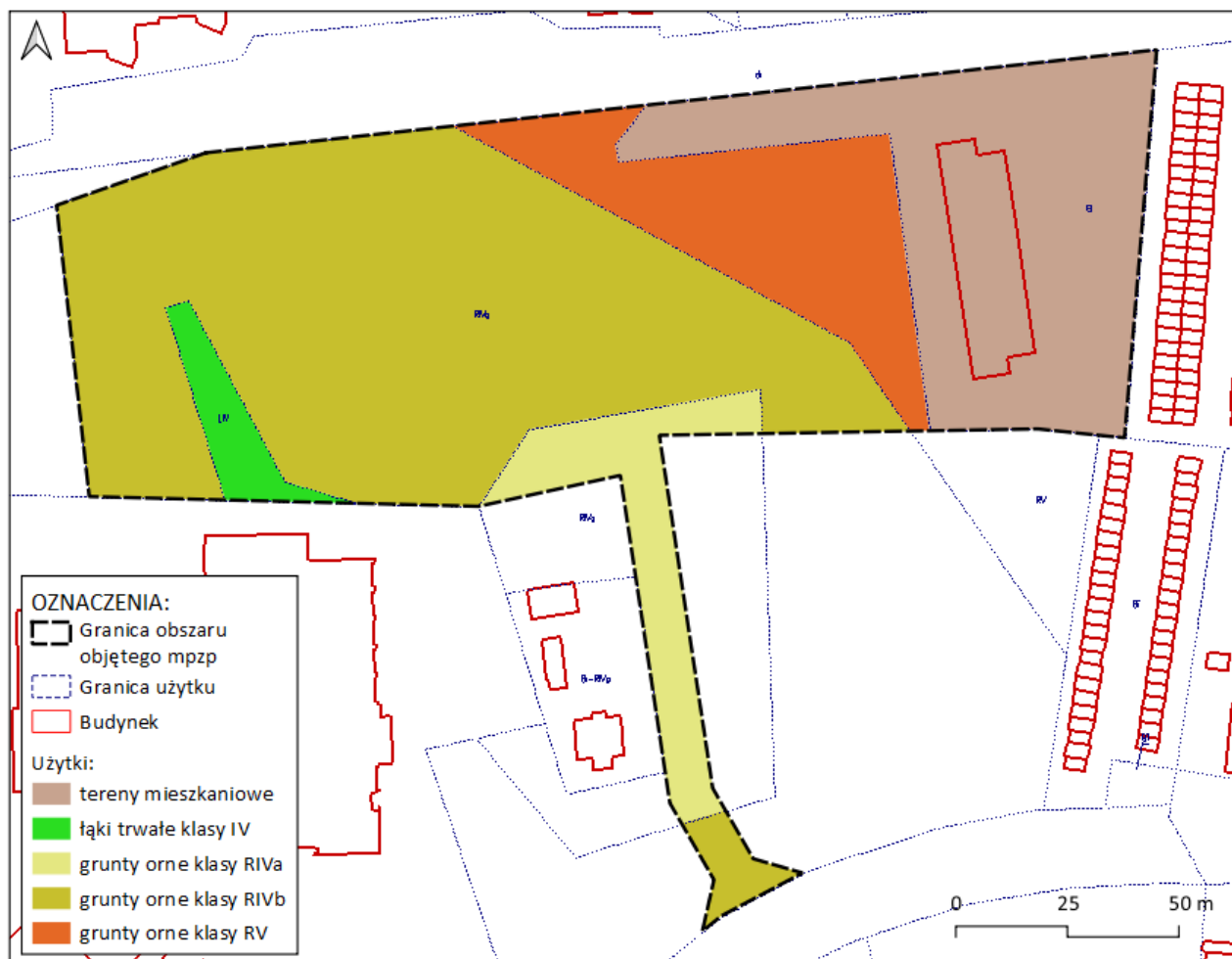
## 6.5. Gleby

Na terenie miasta Rypina grunty orne charakteryzują się wysoką urodzajnością i klasyfikacją gleb. Gleby klas chronionych RIlla i RIllb stanowią 36% wszystkich gruntów ornych miasta, a łącznie klasy RIII – IV stanowią aż 81% powierzchni. Kompleksy gleb o tej klasie obejmują północno-zachodnią i wschodnią część miasta. Gleby wokół obszaru opracowania to gleby klas RIllb, RIVa, użytkowane rolniczo. Taki stan



zagospodarowania wynika z lokalizacji poza terenem zurbanizowanym miasta, na jego obrzeżach, ale także wzdłuż jednego z głównych ciągów komunikacyjnych miasta, który determinuje zabudowę produkcyjną i usługową. Najbliższe sąsiedztwo terenu stanowią niemal wyłącznie tereny niezurbanizowane, użytkowane rolniczo, ale także tereny zabudowane ekstensywnie.

Według ewidencji gruntów i budynków obszar objęty opracowaniem składa się z terenów mieszkaniowych, łąk trwałych klasy IV oraz gruntów ornych klas RIVa, RIVb, RV, jednak grunty nie są użytkowane jako pola uprawne.



Warunki gruntowe obszaru objętego opracowaniem (Źródło: opracowanie własne)

Grunty orne klasy IVa i IVb to gleby orne średniej jakości. Są bardzo zróżnicowane i w uprawie wymagają dużych umiejętności uchwycenia optymalnego terminu wykonania zabiegów uprawowych. Gleby ciężkie tej klasy są zasobne w składniki pokarmowe, ale przewiewne, zimne i ciężkie do uprawy. Podczas upałów zsuchają się, tworząc głębokie pęknięcia. Zwykle poziom wód gruntowych jest za wysoki i gleby tej klasy wymagają melioracji. W sprzyjających warunkach atmosferycznych i przy wysokiej kulturze, na glebach klasy IVa można uzyskiwać dobre plony buraków cukrowych, pszenicy, koniczyny czerwonej. Gleby lekkie tej klasy są glebami, na których oprócz żyta i ziemniaków, udają się także buraki pastewne, jęczmień i marchew. Gleby klasy IVb są bardziej wadliwe niż IVa. Gleby ciężkie IVb są z reguły podmokłe i na nich uprawia się mieszanki pastewne, owies, kapustę. Zawodna jest uprawa roślin ozimych. Gleby lekkie klasy IVb wykazują dużą wrażliwość na suszę. Wybór roślin, które można uprawiać na glebach tej klasy jest znacznie mniejszy niż dla klas I, II i III. Plony są średnie i w znacznym stopniu zależą od ilości i rozkładu opadów. Grunty orne klasy V to gleby orne słabej jakości. Gleby te są mało żyzne, słabo urodzajne, ubogie w substancje organiczne, lekkie, za suche, przydatne do uprawy łubinu żółtego i żyta, a w latach obfitujących w opady – do uprawy ziemniaków i seradeli.



Łąki trwałe klasy IV to użytki zielone średniej jakości. Są to trwałe użytki zielone na glebach, takich jak w klasie III, o zbliżonych właściwościach fizycznych i chemicznych. Występują one jednak w gorszych warunkach, utrudniających gospodarowanie na skutek zakrzaczenia, lub też dużej ilości kamieni, pni. Stosunki wodne w glebach tej klasy są wadliwe z powodu niedoboru lub nadmiaru wody. W składzie runi trawy wartościowe (bardzo dobre i dobre) stanowią ponad 6%, turzyce poniżej 60%, trawy średnie i gorszej jakości oraz zioła poniżej 34%. Łąki te są przeważnie jednokośne i dają przeciętnie 2t siana średniej i niskiej jakości z hektara. Klasa III i IV należą do kompleksu użytków zielonych średnich.

Warstwę wierzchnią dla terenu planu stanowią tereny w większości nieutwardzone. Część utwardzona to teren wokół bloku mieszkalnego wielorodzinnego, który częściowo spełnia funkcję parkingu. Obecnie część nieutwardzona terenu jest jednocześnie powierzchnią biologicznie czynną porośniętą roślinnością niską dziko rosnącą oraz zadrzewieniami.

Na terenie miasta Rypin jest zlokalizowany punkt pomiarowy w ramach prowadzonego Monitoringu chemizmu gleb ornych Polski. Punkt pomiarowy nr 71 zlokalizowany na kompleksie rolniczej przydatności gleb żytnim słabym i V klasie bonitacyjnej, gdzie dominują gleby rdzawawe. Występującym gatunkiem gleby według normy BN-78/9180-11 jest piasek gliniasty mocny pylasty, a według Klasyfikacji uziarnienia gleb i utworów mineralnych Polskiego Towarzystwa Gleboznawczego (PTG) 2008 – gmina piaszczysta. Monitoring gleb dla punktu pomiarowego nr 71 w Rypinie wskazał w 2020 r. skład granulometryczny gleby na poziomie 53% ziarem wielkości 1,0-0,1 mm, 28% ziaren wielkości 0,1-0,02 mm i 19% ziaren wielkości < 0,02 mm według normy BN-78/9180-11 oraz 65% ziaren wielkości 2,0-0,05 mm, 33% ziaren wielkości 0,05-0,002 mm i 2% ziaren wielkości < 0,002 mm według PTG 2008. W stosunku do roku 2015 zarówno według normy BN-78/9180-11 jak i PTG 2008 udział frakcji pośredniej zwiększył się o ok. 30% kosztem frakcji o największej średnicy. Odczyn „pH” gleby w zawiesinie H<sub>2</sub>O w 2020 r. dla punktu 71 monitoringu wskazano o wielkości 6,2 pH, natomiast odczyn "pH " w zawiesinie KCl wynosił w 2020 r. 5,7 pH, przy czym obydwa odczyny zwiększyły wartości względem roku 2015 (z 5,3 pH i 4,2 pH). Względem 2015 roku zawartości substancji organicznych w glebie zwiększyły się w 2020 r.: próchnica: z 1,22% na 5,08%; węgiel organiczny: z 0,71% na 2,94%; azot ogólny: z 0,08% na 0,1%.

## 6.6. Szata roślinna i świat zwierzęcy

Szata roślinna miasta Rypin nie jest urozmaicona. Teren miasta Rypin charakteryzuje się bardzo niskim udziałem lasów w ogólnej powierzchni miasta, stanowiącym około 2,4%. W większości znajdują się one na południu i zachodzie od miasta. W przeważającym stopniu są to lasy olszowe oraz lasy mieszane. Pod względem gatunków przeważają olchy, uzupełnione o sosny i brzozy. Obszar Rypina w części zurbanizowanej pokrywają głównie rośliny ogrodowe – na prywatnych posesjach oraz charakterystyczne dla parków miejskich. Znaczna część roślinności występuje w okolicach rzeki Rypienica, co związane jest z występującym wzdłuż koryta zagrożeniem powodziowym. W jej skład wchodzi zarówno gatunki rodzime jak i obcego pochodzenia. O niewielkim znaczeniu roślinności w mieście stanowi brak obszarowych form ochrony przyrody, wśród których najbliższej granicy miasta – w odległości ok. 1,5 km – znajduje się Obszar Chronionego Krajobrazu „Dolina Drwęcy”. Na terenie miasta spośród punktowych form ochrony przyrody znajduje się dziewięć pomników przyrody – są to pojedyncze drzewa zlokalizowane w niewielkiej odległości od siebie, w ścisłym centrum miasta.

Obszar objęty opracowaniem pod względem występowania roślinności jest w dużym stopniu zbliżony do pozostałych terenów miasta, w których dominują rośliny oraz zwierzęta synantropijne. Na przedmiotowym terenie przeważają grunty niezainwestowane, w niewielkiej części utwardzone, w większości składające się z powierzchni biologicznie czynnej, składającej się z roślinności trawiastej nieurządzonej oraz nielicznych zadrzewień. Teren utwardzony związany jest ściśle z budynkiem mieszkalnym wielorodzinnym występującym na tym obszarze. W granicach obszaru opracowania nie znajdują się siedliska leśne, więc zgodnie z ustawą z dnia 3 lutego 1995 r. o *ochronie gruntów rolnych i leśnych* (tj. Dz. U. z 2024 poz. 82) oraz klasyfikacją w ewidencji gruntów, teren nie wymaga zgody na zmianę przeznaczenia gruntów leśnych na cele nieleśne.

Do fauny miasta Rypin zaliczają się głównie zwierzęta charakterystyczne dla miast. Bliżej centrum można spotkać głównie ptaki, takie jak: gawrony, sroki, gołębie, wróble, kosy i sikory. Spośród ssaków





spotykanymi zwierzętami są myszy, wiewiórki i jeże, a także zwierzęta domowe – psy i koty. Otaczające centrum tereny rolnicze są często odwiedzane przez sarny, dziki, kuny, krety, myszy polne, ryjówki.

Fauna na obszarze opracowania charakteryzuje się śladową ilością gatunków zwierząt i jest powiązana ściśle z siedliskiem, w jakim się znajduje. Niewielkie siedlisko tworzy przede wszystkim roślinność trawiasta. Wśród fauny, na terenie opracowania przeważają małe ssaki charakterystyczne dla terenu miasta, np. myszy polne, szczury. Obecna jest również niewielka populacja gatunków ptaków, która występuje na terenie zadrzewień obszaru.

### 6.7. Krajobraz

Rysy rzeźby obszaru miasta Rypin zostały ukształtowane w czasie ostatniego zlodowacenia skandynawskiego, które na tym terenie zakończyło się około 17 tys. lat temu, a modelowane w okresie polodowcowym. Podstawowym typem rzeźby jest płaska, miejscami falista wysoczyzna morenowa. Wysoczyznę urozmaicają pagórki i wzgórza morenowe związane z postojem lądolodu w czasie fazy kujawsko-dobrzyńskiej, jak również liczne formy wklęsłe – długie, wąskie, o krętym przebiegu. Największa z rynien polodowcowych o przebiegu południkowym jest obecnie wykorzystywana przez rzekę Rypienicę. Obszar wysoczyzny morenowej jest praktycznie bezleśny. We wschodniej części gminy znajdują się tereny otwarte, przede wszystkim pola uprawne oraz łąki.

Większość miasta stanowią tereny zabudowane – od zabudowy wysokiej wielorodzinnej w centrum przez jednorodzinną na obrzeżach centrum aż po zagrodową – zwłaszcza na południowym wschodzie miasta.

Obszar miasta Rypin podobnie jak jeszcze 32 gminy województwa kujawsko-pomorskiego został zakwalifikowany do obszaru funkcjonalnego „Zielone Płuca Polski”, który nie jest obszarem chronionym w myśl przepisów ustawy o ochronie przyrody, ale jest terenem, na którym problemy ochrony przyrody i środowiska powinny być traktowane w sposób priorytetowy ze względu na czyste środowisko oraz unikatowe wartości przyrodnicze i walory krajobrazowe.

Krajobraz obszaru objętego opracowaniem wyróżnia się na tle okolicy wyraźnym brakiem zagospodarowania. Jest to teren użytkowany tylko w części wschodniej jako zabudowa wielorodzinna, a w swoim ścisłym sąsiedztwie posiada zarówno tereny zabudowy mieszkaniowej, usługowej, rekreacyjno-sportowej jak i tereny komunikacji.

### 6.8. Klimat lokalny, stan powietrza atmosferycznego oraz klimat akustyczny

Na obszarze miasta Rypin występują zmienne warunki topoklimatyczne zależne od mocno urozmaiconej rzeźby terenu. W Rypinie wyróżnia się trzy podstawowe typy obszarów o odmiennych warunkach klimatycznych: dolina Rypienicy – głęboko wcięta w otaczające tereny, o południkowym przebiegu, z utrudnionym przewietrzaniem; teren zwartej zabudowy miejskiej z dużym udziałem niskiej emisji oraz obszar użytków rolnych – przestrzenie otwarte, o dobrym przewietrzaniu. Do tego ostatniego należy obszar objęty opracowaniem.

W zagłębieniach terenowych obszaru miasta, głównie w dolinie Rypienicy, występuje niekorzystny mikroklimat powstający na skutek inwersji termicznych, zalegania chłodnych mas powietrza i tworzenia mgieł. Średnia roczna temperatura powietrza wynosi 8°C. Średnia roczna suma opadów wynosi 560 mm, a średnia wartość wilgotności powietrza – 70-75%. Przeważają tu wiatry z zachodu, które są słabe – o średniej prędkości nie przekraczającej 1-2 m/s, które nie sprzyjają rozproszeniu zanieczyszczeń atmosferycznych.

Klimat lokalny warunkowany jest rozprzestrzenianiem się zanieczyszczeń w powietrzu atmosferycznym. Bardzo ważną rolę odgrywają tu wysokość opadów, siła i kierunek wiatru, temperatura powietrza oraz wilgotność. Obszar opracowania należy do obszarów o dobrym przewietrzaniu, jednak wysoki udział wiatrów słabych i ciszy w obszarze miasta nie sprzyja rozproszeniu zanieczyszczeń atmosferycznych. Oznacza to, że zanieczyszczenia długo stagnują w pobliżu emitatorów, stwarzając wokół nich strefy wysokiego zagrożenia. W warunkach słabej dynamiki i przy równowadze stałej, zanieczyszczenia grawitacyjne spływają w stronę obniżen terenowych.

Podział Polski na strefy klimatyczne wg normy PN-EN 12831, który odpowiada dokładnie



aktualnemu podziałowi przedstawionemu w normie PN-82/B-02403, miasto Rypin zaliczył do II strefy klimatycznej letniej oraz do III strefy klimatycznej zimowej. Według regionalizacji klimatycznej A. Wosia miasto Rypin położone jest na w regionie zachodniomazurskim. Region Zachodniomazurski Należy do większych pod względem zajmowanego obszaru. Swym zasięgiem obejmuje zachodnią część Pojezierza Mazurskiego. Od regionów klimatycznych leżących na północy i południu oddzielają go granice o znacznej ostrości. Znacznie słabiej zaznacza się granica wschodnia i zachodnia regionu. Świadczy to o pewnym podobieństwie stosunków klimatycznych występujących w tym regionie i regionach obokległych – chełmińsko-toruńskim i środkowomazurskim. Podobnie jak w regionie środkowopomorskim, nie notuje się tutaj występowania skrajnych, w porównaniu z innymi regionami, wartości liczby dni z niektórymi typami pogody. Na uwagę zasługuje większa częstość zjawiania się dni umiarkowanie ciepłych z dużym zachmurzeniem ogólnym nieba i opadem atmosferycznym. Według regionalizacji klimatycznej W. Okołowicza miasto położone jest w regionie mazurskim, reprezentujących obszar słabnących wpływów Atlantyku i Bałtyku. Lata są tu stosunkowo ciepłe i częściowo zachmurzone, a zimy są długie, mroźne, śnieżne, wietrzne i znacznie zachmurzone. W ciągu roku, temperatura waha się od  $-5^{\circ}\text{C}$  do  $24^{\circ}\text{C}$  i rzadko spada poniżej  $-14^{\circ}\text{C}$  lub przekracza  $30^{\circ}\text{C}$ . Ciepła pora roku trwa 3,5 miesiąca, od 23 maja do 9 września, a średnia dobowa temperatura maksymalna przekracza wtedy  $19^{\circ}\text{C}$ . Najgorętszy miesiąc roku w Rypinie to lipiec, kiedy średnia temperatura maksymalna wynosi  $23^{\circ}\text{C}$  a minimalna  $13^{\circ}\text{C}$ . Zimna pora roku trwa około 4 miesiące, od 19 listopada do 11 marca, a średnia dobowa temperatura maksymalna kształtuje się poniżej  $5^{\circ}\text{C}$ . Najzimniejszy miesiąc roku w Rypinie to styczeń, kiedy średnia temperatura minimalna wynosi  $-4^{\circ}\text{C}$  a maksymalna  $0^{\circ}\text{C}$ . W Rypinie w ciągu roku występują znaczne sezonowe zmiany pod względem stopnia zachmurzenia. Okres roku z większymi przejaśnieniami zaczyna się w Rypinie około 30 marca, trwa około 6,5 miesiąca i kończy około 17 października. Najbardziej pogodnym miesiącem roku w: Rypinie jest lipiec, kiedy niebo jest bezchmurne, niemal bezchmurne lub częściowo zachmurzone. Okres roku ze znacznym zachmurzeniem zaczyna się 17 października, trwa około 5,5 miesiąca i kończy się 30 marca. Najbardziej pochmurnym miesiącem roku w: Rypinie jest grudzień, kiedy niebo jest pochmurne lub znacznie zachmurzone. Dzień obfitujący w opady to dzień kiedy opad atmosferyczny lub równoważnik wodny takiego opadu wynosi przynajmniej 1 milimetr. Prawdopodobieństwo dni obfitujących w opady w Rypinie ulega w ciągu roku zmianom. Pora występowania bardziej intensywnej opadów trwa ponad 3 miesiące, od 15 maja do 4 września, kiedy szansa wystąpienia obfitych opadów w danym dniu jest wyższa niż 25%. Miesiącem z największą liczbą dni obfitujących w opady w Rypinie jest lipiec. Pora bardziej sucha trwa około 8,5 miesiąca, od 4 września do 15 maja. Miesiącem z najmniejszą liczbą dni obfitujących w opady jest marzec, kiedy opad na poziomie przynajmniej 1 milimetr występuje średnio przez 5,5 dnia. Jeżeli chodzi o dni obfitujące w opady, rozróżnić można pomiędzy dniami z opadami deszczu, śniegu lub deszczu ze śniegiem. Miesiącem z największą liczbą dni z opadem deszczu jest lipiec. W oparciu o tę klasyfikację, najczęściej występująca w ciągu roku forma opadu to deszcz.

#### Jakość powietrza

Zgodnie z załącznikiem do ustawy *Prawo Ochrony Środowiska*, który określa strefy, w których dokonuje się oceny jakości powietrza, oraz ich nazwy, kody i obszary, miasto Rypin położone jest w zasięgu strefy kujawsko-pomorskiej (kod PL0404) dla celów oceny jakości powietrza pod kątem zawartości ozonu, dwutlenku siarki, tlenków azotu, tlenku węgla i benzenu, pyłu zawieszonego PM10 oraz zawartego w tym pyłu ołowiu, arsenu, kadmu, niklu i benzo(a)pirenu, a także pyłu zawieszonego PM2,5.

„Roczna ocena jakości powietrza w województwie kujawsko-pomorskim za rok 2022” opracowana przez Główny Inspektorat Ochrony Środowiska w Departament Monitoringu Środowiska w Bydgoszczy w 2023 roku wykazała, że strefa kujawsko-pomorska według kryteriów odniesionych do ochrony zdrowia ludzi, w zakresie zawartości dwutlenku siarki, dwutlenku azotu, tlenku węgla, benzenu, poziomu docelowego ozonu, pyłu PM10 dla roku jako czasu uśredniania, poziomu dopuszczalnego I fazy pyłu PM2,5, ołowiu w pyłe PM10, arsenu w pyłe PM10, kadmu w pyłe PM10, niklu w pyłe PM10 została zakwalifikowana do klasy A. W zakresie zawartości ozonu według poziomu celu długoterminowego zakwalifikowano strefę w klasie D<sub>2</sub>, poziomu dopuszczalnego II fazy pyłu PM2,5 zakwalifikowano strefę w klasie A1, zaś w zakresie zawartości benzo(a)pirenu w pyłe PM10 oraz pyłu PM10 dla 24 godzin jako czasu uśredniania



zakwalifikowano strefę w klasie C. Jednocześnie pod kątem ochrony roślin strefę kujawsko-pomorską w zakresie zawartości dwutlenku siarki i tlenków azotu zakwalifikowano do strefy A, natomiast w zakresie ozonu – do strefy D2.

Kwalifikacja do klasy A oznacza, że w tym zakresie stężenia zanieczyszczenia nie przekraczają odpowiednio poziomów dopuszczalnych lub poziomów docelowych. Kwalifikacja do klasy B, że w tym zakresie stężenia zanieczyszczenia przekraczają poziomy dopuszczalne, lecz nie przekraczają poziomów dopuszczalnych powiększonych o margines tolerancji. Kwalifikacja do klasy C oznacza, że stężenia zanieczyszczenia przekraczają poziomy dopuszczalne powiększone o margines tolerancji, a w przypadku gdy margines tolerancji nie jest określony – poziomy dopuszczalne, poziomy docelowe. Klasyfikacja do klasy D1 oznacza przekroczenie poziomów dopuszczalnych i docelowych, ale bez przekroczenia poziomu celu długoterminowego, natomiast klasyfikacja do klasy D2 oznacza przekroczenie poziomów dopuszczalnych i docelowych oraz poziomu celu długoterminowego.

Dla obszarów wykazujących przekroczenia poziomów dopuszczalnych zostały opracowane programy ochrony powietrza wskazujące kierunki działań niezbędnych do przywrócenia standardów jakości powietrza.

W zakresie ochrony powietrza dla województwa kujawsko-pomorskiego została przyjęta uchwała nr VIII/136/19 Sejmiku Województwa Kujawsko-pomorskiego z dnia 24 czerwca 2019 r. w sprawie wprowadzenia na obszarze województwa kujawsko-pomorskiego ograniczeń i zakazów w zakresie eksploatacji instalacji, w których następuje spalanie paliw, która została zmieniona uchwałą nr XXXV/510/21 z dnia 30 sierpnia 2021 r. Uchwała „antysmogowa” ma na celu zapobieganie negatywnemu oddziaływaniu na środowisko lub zabytki instalacji, w których następuje spalanie paliw. Kalendarium wdrażania nowych zasad na terenie województwa obejmuje zakaz palenia węglem brunatnym oraz mułami i flotokoncentratami węglowymi (także ich pochodnymi), miałem węglowym najgorszej jakości i mokrą biomasą – od 1 września 2019 r., obowiązek posiadania świadectwa jakości używanego paliwa stałego – od 1 września 2019 r., zakaz eksploatacji tzw. pozaklasowych kotłów grzewczych – od 1 stycznia 2024 r., zakaz używania ogrzewaczy pomieszczeń (np. kominków) nie mieszczących się w standardach emisji i efektywności energetycznej – od 1 stycznia 2024 r., zakaz eksploatacji kotłów grzewczych poniżej 5. klasy – od 1 stycznia 2028 r. Zmiana uchwały z 2021 r. określa dla wszystkich gmin województwa kujawsko-pomorskiego m.in. zmianę w zakresie rodzaju podmiotów (adresatów uchwały), dla których wprowadza się ograniczenia i zakazy. Adresatami uchwały „antysmogowej” są właściciele instalacji, a także w zakresie dotyczącym zakazu stosowania określonych paliw stałych podmioty eksploatujące instalacje, niezależnie od posiadanego tytułu prawnego do miejsca użytkowania instalacji. Ponadto uchwała zmieniająca dla wskazanych w uchwale podmiotów (miasta Rypin nie wskazano), wprowadza dodatkowe ograniczenia dotyczące zakazu eksploatacji instalacji na paliwa stałe w budynkach/lokalach, w sytuacji, gdy istnieje możliwość przyłączenia budynku/lokalu do sieci ciepłowniczej lub gazowej, a sieć ta zlokalizowana jest na terenie bezpośrednio przylegającym do działki, na której znajduje się instalacja.

#### Klimat akustyczny

Potencjalnym źródłem hałasu na analizowanym obszarze jest emisja pochodząca przede wszystkim z ruchu samochodowego związanego z użytkowaniem drogi gminnej – ul. Koszarowej oraz drogi powiatowej – ul. Dworcowej oraz emisja związana z obsługą linii kolejowej nr 33 relacji Kutno – Brodnica, znajdującej się ok. 100 m od obszaru opracowania.

W listopadzie 2023 r. Regionalny Wydział Monitoringu Środowiska w Bydgoszczy Departamentu Monitoringu Środowiska Głównego Inspektoratu Ochrony Środowiska opracował „Ocenę stanu akustycznego na terenie województwa kujawsko-pomorskiego w roku 2022”. Zarówno monitoring hałasu drogowego jak i kolejowego nie objęły dróg oraz linii kolejowej przebiegających przez miasto Rypin.

Według sporządzonego przez Główny Inspektorat Ochrony Środowiska Regionalny Wydział Monitoringu Środowiska w Bydgoszczy Departament Monitoringu Środowiska „Podsumowania badań hałasu komunikacyjnego na terenie województwa kujawsko-pomorskiego w 2019 roku” na terenie województwa, na obszarach nie objętych obowiązkiem wykonywania map akustycznych, Inspekcja Ochrony Środowiska prowadziła pomiary hałasu komunikacyjnego drogowego w 15 punktach na terenie trzech



wybranych rejonów województwa, w tym w Rypinie (5 stanowisk badawczych). Na stanowisku pomiarowym przy ul. Mławskiej 31 (w odległości 500 m od obszaru opracowania) zastosowano metodę bezpośrednich pomiarów hałasu z wykorzystaniem próbkowania lub metodę pomiarów pojedynczych zdarzeń akustycznych. Wartość długookresowego średniego poziomu dźwięku przy ul. Mławskiej 32 dla doby wyniosła 66,1 dB (przy dopuszczalnym 68,0 dB), a dla nocy wyniosła 58,0 dB (przy dopuszczalnym 59,0 dB), przy natężeniu ruchu pojazdów od 99-767 poj./h z 7-12% udziałem pojazdów ciężkich w dzień i w nocy. Wyniki pomiarów hałasu drogowego wyniosły: dla pory dziennej 63,9 dB (dopuszczalny w dzień 65,0 dB), przy natężeniu ruchu 767 poj./h z 7% udziałem transportu ciężkiego, a dla pory nocnej 58,0 dB (dopuszczalny w nocy 56,0 dB), przy natężeniu ruchu 99 poj./h z 12% udziałem transportu ciężkiego. Przeprowadzone pomiary wykazały przekroczenie dopuszczalnego długookresowego poziomu dźwięku dla pory doby na 4 stanowiskach objętych badaniami w zakresie od 1,3 dB do 4,9 dB. W porze nocnej, również w 4 punktach badawczych zarejestrowano przekroczenie w zakresie od 0,4 dB do 5,4 dB. Przy ul. Mławskiej w jako jedynym punkcie pomiarowym nie odnotowano naruszenia klimatu akustycznego, zarówno dla pory doby, jak i nocy. Wartości krótkookresowego równoważnego poziomu dźwięku w 5 punktach pomiarowych, dla pory dnia (LAeqD) znalazły się w przedziale od 63,9 dB do 70,0 dB oraz dla pory nocy (LAeqN) w zakresie od 58,0 dB do 64,4 dB. Wyniki pomiarów wykazały przekroczenia dopuszczalnego poziomu dźwięku w porze dziennej, które osiągają wartości w zakresie od 3,4 dB (ul. Kościuszki 29) do 5,0 dB (ul. Sienkiewicza 7). W porze nocnej odnotowano przekroczenia na wszystkich stanowiskach badawczych w zakresie od 2,0 dB (ul. Mławska 31) do 8,4 dB (ul. Sienkiewicza 7). Porównując aktualne wyniki badań z pomiarami wykonanymi w poprzednich latach można stwierdzić, że rejestrowane obecnie poziomy dźwięku od lat oscylują wokół zbliżonych wartości we wszystkich opomiarowanych punktach.



Monitoring hałasu komunikacyjnego w Rypinie w 2019 r. (Źródło: gios.gov.pl)

W styczniu 2024 r. PKP Polskie Linie Kolejowe ogłosiły przetarg na odbudowę stacji Rypin na linii kolejowej nr 33 na odcinku Sierpc – Brodnica. Przedmiotem zamówienia jest zaprojektowanie oraz wykonanie robót dla odbudowy stacji Rypin zlokalizowanej na linii kolejowej nr 33 na szlaku od km 87,792 do km 142,484 wraz z urządzeniami sterowania, torowymi, energetycznymi, drogowymi, budowlami do obsługi podróżnych. Zakres prac na szlaku Sierpc – Rypin oraz Rypin – Brodnica obejmuje budowę nowej blokady liniowej z kontrolą niezajętości szlaku, której należy uwzględnić LPO Szczutowo oraz LPO Kretki. Realizacja zamówienia ma na celu możliwość sterowania stacji Rypin ze stacji Brodnica, zapewnienie obsługi ładowni szlakowych Kretki i Szczutowo w sposób nie ograniczający prowadzenie ruchu pociągów na szlakach oraz odbudowę funkcji stacji Rypin, kategorii D wyposażonej w: cztery tory główne; trzy tory boczne, tor wyciągowy umożliwiający podstawianie składu/grupy wagonów na tory boczne z minimalizacją jazd manewrowych przez tor główny zasadniczy nr 1. Zadanie ma być wykonane w ramach Krajowego Planu Odbudowy w obszarze działania pn.: „Likwidacja wąskich gardeł i zwiększenie przepustowości linii



kolejowych – etap II”. Modernizacja stacji i linii kolejowej wpłynie korzystnie na poziom emisji hałasu przez kolej w mieście Rypin.

## 6.9. Obiekty i obszary cenne przyrodniczo objęte ochroną

Na terenie miasta nie występują obszarowe formy ochrony przyrody. Wśród punktowych form ochrony przyrody na terenie miasta Rypin występuje 9 pomników przyrody: trzy buki zwyczajne, dąb szypułkowy, lipa drobnolistna, magnolia drzewiasta, miłorząb dwuklapowy, dwa surmie żółtokwiatowe. Zlokalizowane są one w pobliżu dróg wojewódzkich – ul. Toruńskiej, Kościuszki, Kilińskiego, Warszawskiej i Piłsudskiego.

Dąb szypułkowy objęty został ochroną jako pomnik przyrody ożywionej w 1988 roku. W chwili ustanowienia formy ochrony drzewo mierzyło w obwodzie 302 cm w pierśnicy oraz 29 metrów wysokości. Z pomiarów dokonanych w lipcu 2010 r. czyli po 12 latach od chwili objęcia go ochroną wynika, iż drzewo mierzy w pierśnicy 350 cm. Wiek drzewa jest trudny do oszacowania metodami nieinwazyjnymi tym bardziej przy tak znacznej średnicy pnia. Z tabel wiekowych drzew można wywnioskować, iż ten egzemplarz dębu szypułkowego (*Quercus robur*) ma ok. 200 – 250 lat i stanowi jeden z bardziej okazałych obiektów przyrodniczych w mieście Rypin.

Miłorząb dwuklapowy, podobnie jak dąb szypułkowy, także został objęty ochroną jako pomnik przyrody ożywionej w 1988 roku. W roku 1988 w trakcie obejmowania drzewa formą ochrony mierzyło w pierśnicy 201 cm. Po 22 latach drzewo mierzy 273 cm i jest jedynym drzewem tego relikтового gatunku o tak okazałych rozmiarach na terenie miasta. Miłorząb jest jedynym żyjącym obecnie liściastym drzewem nagozalążkowym. Również blaszka liścia miłorzębu jest bardzo nietypowa - kształtem przypomina rozpostarty wachlarz, a jej równoległe, widlaste unerwienie stanowi unikat wśród drzew liściastych. Jest to drzewo endemiczne – naturalnie występuje jedynie na izolowanym, bardzo ograniczonym obszarze i nigdzie poza nim. Miłorząb jest jedną z najbardziej długowiecznych roślin na świecie.

Dwie surmie żółtokwiatowe zostały objęty ochroną w 2000 r. Jedna z nich w roku nałożenia ochrony miała obwód pierśnicy 105 cm. Z pomiarów wykonanych w lipcu 2010 roku wynika, iż drzewo w 10 letnim okresie ochronnym zwiększyło objętość o 9 cm i obecnie wynosi 114 cm. Druga surmia bignoniowa w trakcie trwania 10 letniego okresu ochronnego zwiększyła obwód pierśnicy ze 120 na 137 cm.

Magnolia, uznana za pomnik przyrody także w 2000 r. rosnąca na terenie prywatnym przy ul. Warszawskiej w chwili ustanowienia jej pomnikiem przyrody miała obwód pierśnicy 50 cm. W chwili obecnej obwód pnia nie zmienił znacząco swoich rozmiarów. Magnolie mają duże wymagania siedliskowe. Bliskie sąsiedztwo innego drzewa spowodowało niesymetryczny rozwój korony, obecnie sięgający ok. 4,5 m, którego nie można korygować z uwagi na złe znoszenie przez magnolię cięć. Niemniej nadal magnolia rosnąca przy ul. Warszawskiej stanowi piękny okaz rośliny, której pochodzenie sięga odległych epok trzeciorzędu. Wyróżnikiem magnolii są ich piękne wielkie kwiaty podobne do tulipanów. Kwiaty te należą do najstarszych i najbardziej prymitywnych spośród wszystkich roślin okrytozalążkowych.

Trzy buki zwyczajne występujące w mieście Rypin objęto ochroną w 2000 r. Występują na terenie Zespołu Szkół Nr 1 w Rypinie, a obwody ich pni w 2000 r. wynosiły kolejno 300 cm, 150 cm i 240 cm. Po dziesięciu latach zwiększyły się one o kolejno 3 cm, 8 cm i 16 cm.

Lipa Rudolfa Radatza została objęta ochroną w 2020 r. Drzewo rośnie w obszarze zespołu obiektów kościoła ewangelicko-augsburskiego w Rypinie przy ul. Tadeusza Kościuszki. Obwód pnia lipy w chwili obejmowania jej ochroną wynosił 301 cm, co stanowi jeden z największych okazów lipy w obszarze miasta Rypin. Lipa zlokalizowana jest centralnie w stosunku do sąsiedniej zabudowy (pastorówki i oficyny). Pień drzewa otoczony jest betonowo-ceglanym, pierścieniowym murem oporowym grubości 30 cm zabezpieczającym szyję i część bryły korzeniowej drzewa wraz z masami ziemnymi. Ten egzemplarz lipy, poza rozmiarami charakteryzuje symetryczny i dobrze rozwinięty układ korony, a samo drzewo stanowi integralny obiekt składowy tkanki zabytkowej o wartościach historycznych.

Spośród obszarowych form ochrony przyrody najbliższej terenu opracowania zlokalizowane są obszary chronionego krajobrazu: „Doliny Drwęcy” – w odległości 7,8 km oraz „Źródła Skrwy” – w odległości 8,4 km. Ponadto w odległości 8,1 km od obszaru objętego mpzp występuje rezerwat przyrody „Rzeka



Drwęca”. Pomnik przyrody położony najbliżej obszaru objętego opracowaniem znajduje się w odległości ok. 900 m od jego granicy.

Środowisko przyrodnicze na obszarze miasta ma określone znaczenie w sieci powiązań przyrodniczych. I tak wszelkie struktury liniowe, pasmowe pełnią rolę lokalnych ciągów ekologicznych, a struktury punktowe, skupiska zieleni pełnią rolę lokalnych węzłów ekologicznych. Najbliższy korytarz ekologiczny łączący Europejską Sieć Natura 2000 w Polsce „Dolina Drwęcy – Dolina Dolnej Wisły Wschodni” oddalony jest jednak od obszaru miasta o około 6,8 km.

Na terenie miasta Rypin jest wyznaczony korytarz ekologiczny o znaczeniu wojewódzkim „Dolina Rypienicy”, który obejmuje tereny związane z przebiegiem rzeki Rypienica. Zapewnia on ciągłość między obszarami prawnie chronionymi na terenach gmin Skępe, Rogowo, Skrwilno, Rypin (w tym miasto Rypin) i Osiek. Występujące w granicach korytarza ekologicznego kompleksy roślinności naturalnej i antropogenicznej mają istotny wpływ na kształtowanie „klimatu” przyrodniczego miasta i warunków życia mieszkańców. W związku z tym obszar ten winien być chroniony przed wprowadzeniem takich form zagospodarowania, które mogłyby wpłynąć negatywnie na jego ważną funkcję przyrodniczą.

Analizowany teren znajduje się poza zasięgiem zarówno korytarzy ekologicznych jak i punktowych i obszarowych form ochrony przyrody.

## 6.10. Dziedzictwo kulturowe

W mieście Rypin występują liczne zabytki, do których należą m.in. historyczny układ miasta, kościół ewangelicko-augsburski z 1888 r. wraz z parcelą kościelną, Dom Kaźni obok Muzeum Ziemi Dobrzyńskiej (Miejsce Pamięci Narodowej) – miejsce tortur oraz mordu mieszkańców Ziemi Dobrzyńskiej przez niemieckich okupantów, kaplica pw. św. Barbary zbudowana przed 1694 r., młyn zbożowy z 1900 roku, przebudowany na galerię handlową, cmentarz żydowski, cmentarz parafialny przy ul. Lipnowskiej z nagrobkami od 2. poł. XIX w., z kwaterą prawosławną, na której zachowanych jest ok. 30 nagrobków z XIX i pocz. XX w.

Na terenie objętym opracowaniem nie występują zabytki jak i dobra kultury współczesnej.

## OCENA ODDZIAŁYWANIA PROJEKTU PLANU

### 7. Ocena rozwiązań funkcjonalno-przestrzennych i innych ustaleń projektu planu

#### 7.1. Cel opracowania projektu planu

Celem sporządzenia miejscowego planu zagospodarowania przestrzennego dla części obrębu miasta Rypin w rejonie ul. Koszarowej (wywołanego uchwałą Nr LXVIII/408/2023 Rady Miasta Rypin z dnia 06 września 2023 r.) jest przeznaczenie omawianych terenów pod zabudowę mieszkaniową wielorodzinną lub usługową oraz parking oraz przekształcenie drogi wewnętrznej w drogę publiczną dojazdową, przy zachowaniu odpowiednich rozwiązań funkcjonalno-przestrzennych i zasad zagospodarowania, z uwzględnieniem walorów krajobrazowych, wymogów ładu przestrzennego i ochrony środowiska. Będzie to skutkowało możliwością realizacji założeń Studium uwarunkowań i kierunków zagospodarowania przestrzennego miasta Rypin. Uchwalenie planu miejscowego umożliwi przekształcenie zagospodarowania i jego rozszerzenie pod względem funkcji, wynikających z potrzeb dopasowania istniejącego zagospodarowania terenu do terenów sąsiednich i zgodnych z wytycznymi innych dokumentów planistycznych. Jednocześnie plan dostosowuje sposób zagospodarowania do uwarunkowań przyrodniczych, zapewniając trwałość procesów i odnawialność zasobów przyrodniczych.

Obecnie na analizowanym terenie obowiązuje miejscowy plan zagospodarowania przestrzennego przyjęty uchwałą nr XXXIX/262/2017 Rady Miasta Rypin z dnia 30 sierpnia 2017 r. w sprawie uchwalenia miejscowego planu zagospodarowania przestrzennego dla miasta Rypin w obszarze ograniczonym od zachodu ul. Cholewińskiego i zachodnią granicą terenu Zespołu Szkół nr 2, od północy ul. Koszarową, od wschodu terenami PKP oraz od południa ul. Dworcową, według którego obszar objęty opracowaniem przeznaczony jest dla zabudowy mieszkaniowej wielorodzinnej, drogi wewnętrznej, zabudowy mieszkaniowej wielorodzinnej z dopuszczeniem zabudowy usługowej oraz zabudowy garażowej. Według



obowiązującego Studium... dla obszaru objętego opracowaniem, znajduje się w obrębie II strefy polityki przestrzennej (mieszkaniowo-usługowej), wskazane zostały funkcje: mieszkaniowa wielorodzinna, mieszkaniowa wielorodzinna i/lub usługowa oraz wyznaczone zostały tereny usług komunikacji – parkingów, zespołów garaży.

## 7.2. Ustalenia projektu planu

W ww. projekcie planu ustalono następujące przeznaczenie terenu:

- 1) tereny zabudowy mieszkaniowej wielorodzinnej lub usług, oznaczone symbolem: **MW-U**,
- 2) teren parkingu, oznaczony symbolem: **KOP**,
- 3) teren drogi dojazdowej, oznaczony symbolem **KDD**.

Biorąc pod uwagę uwarunkowania przyrodnicze istniejące na przedmiotowym terenie, określone w rozdziale 5 i 6 niniejszej prognozy, do najważniejszych przesłanek projektu planu należą zapisy stanowiące podstawę do stworzenia optymalnego rozwiązania funkcjonalno-przestrzennego. Ze względu na obecne zainwestowanie terenu oraz jego sąsiedztwo, możliwym przeznaczeniem terenu jest zabudowa mieszkaniowa wielorodzinna lub usługowa.

W zakresie ochrony środowiska i przyrody przede wszystkim ustalono:

- 1) zakaz lokalizacji przedsięwzięć mogących potencjalnie i zawsze znacząco oddziaływać na środowisko, w rozumieniu przepisów odrębnych;
- 2) zagospodarowanie zieleni wszystkich wolnych od utwardzenia fragmentów terenu;
- 3) zagospodarowanie mas ziemnych pochodzących z wykopów, o dopuszczalnej zawartości substancji powodujących ryzyko w glebie lub w ziemi na działce budowlanej poprzez wykorzystanie ich do kształtowania terenów zieleni towarzyszącej inwestycjom lub wywóz mas ziemnych poza działkę budowlaną, zgodnie z przepisami odrębnymi.

W zakresie zasad ochrony i kształtowania ładu przestrzennego i krajobrazu ustalono lokalizację budynków i wiat z wyłączeniem obiektów infrastruktury technicznej zgodnie z liniami zabudowy wyznaczonymi na rysunkach planu, oraz z uwzględnieniem ograniczeń w zakresie szczególnych warunków zagospodarowania terenów oraz ograniczeń w ich użytkowaniu, w tym terenów wyłączonych z zabudowy. Ponadto w tym zakresie ustalono nakaz zastosowania kolorystyki elewacji budynków w odcieniach pastelowych lub ciemnych odcieniach brązu, zieleni lub szarości, przy konieczności zastosowania nie więcej niż trzech głównych kolorów dla elewacji budynków oraz nie więcej niż trzech odcieni kolorów głównych.

W zakresie ochrony przed hałasem w celu minimalizacji oddziaływania planowanej zabudowy usługowej na tereny sąsiednie na terenie opracowania ustalono nakaz dotrzymania dopuszczalnych poziomów hałasu na terenach podlegających ochronie akustycznej, zgodnie z przepisami odrębnymi, tj. dla terenów oznaczonych symbolem MW-U jak dla terenów zabudowy mieszkaniowo-usługowej.

W projekcie planu znajdują się zapisy określające szczegółowe parametry i wskaźniki kształtowania zabudowy oraz zagospodarowania terenów. W zapisach tych określono wysokość budynków i obiektów budowlanych innych niż budynki oraz powierzchnię zabudowy, intensywność zagospodarowania. Jednocześnie w projekcie zapisana jest minimalna powierzchnia terenu biologicznie czynnego, co pozwoli na zachowanie odpowiedniego udziału zieleni na terenach dopuszczających zabudowę oraz inne zainwestowanie. Respektowanie takiego zapisu będzie warunkiem zachowania trwałości procesów biologicznych oraz powiązań przyrodniczych. Wskazane zapisy pozwolą na zintegrowanie projektowanego ładu przestrzennego ze środowiskowymi uwarunkowaniami tego terenu oraz okolicznych.

W zapisach projektu planu uwzględnia się obsługę komunikacyjną terenu w zakresie ruchu samochodowego zgodnie z ustaleniami planu w zakresie zasad modernizacji, rozbudowy i budowy systemów komunikacji, tj. z dróg publicznych, w tym poprzez dojazdy i drogi wewnętrzne, zgodnie z przepisami odrębnymi.

W zakresie szczególnych warunków zagospodarowania terenów oraz ograniczeń w ich użytkowaniu, w tym terenów wyłączonych z zabudowy, ustalono uwzględnienie w zagospodarowaniu terenów wymagań i ograniczeń technicznych wynikających z przebiegu istniejących i projektowanych sieci infrastruktury technicznej i urządzeń melioracji zgodnie z przepisami odrębnymi, a także uwzględnienie



zakazu lokalizacji wolnostojących urządzeń, instalacji i obiektów do produkcji energii z odnawialnych źródeł o mocy powyżej 500kW, elektrowni wiatrowych i biogazowni.

Ponadto ustalono w zakresie zasad modernizacji, rozbudowy i budowy systemów komunikacji: parametry układu komunikacyjnego – zgodnie z klasyfikacją i przepisami odrębnymi, zachowanie ciągłości powiązań elementów pasa drogowego, w szczególności jezdni, ścieżek rowerowych, chodników w granicach obszaru planu oraz z zewnętrznym układem komunikacyjnym – zgodnie z przepisami odrębnymi, lokalizację stanowisk postojowych dla pojazdów zaopatrzonych w kartę parkingową – zgodnie z przepisami odrębnymi, przy czym dla terenów zabudowy mieszkaniowej wielorodzinnej i usługowej nie mniejsza niż 1 miejsce na każde 30 miejsc postojowych dla samochodów osobowych, przy czym obowiązek ten nie musi być spełniony przy realizacji miejsc postojowych dla samochodów osobowych w ilości mniejszej niż 5. Dodatkowo wymogi parkingowe dla samochodów osobowych ustalono w łącznej liczbie: nie mniejszej niż 1 miejsce postojowe na każdy lokal mieszkalny oraz na każde 50 m<sup>2</sup> powierzchni użytkowej usług, lecz nie mniej niż 1 miejsce postojowe dla pojedynczego lokalu usługowego, a dla obiektów wielofunkcyjnych sumaryczną liczbę stanowisk postojowych. Ustalono także realizację miejsc postojowych w budynkach lub w formie parkingu niezadaszonego.

W zakresie zasad modernizacji, rozbudowy i budowy systemów infrastruktury technicznej ustalono: lokalizację, rozbudowę, modernizację i przebudowę sieci i urządzeń infrastruktury technicznej zgodnie z przepisami odrębnymi, ewentualną likwidację sieci, przyłączy, budowli i instalacji infrastruktury technicznej wyłączonych z eksploatacji zgodnie z przepisami odrębnymi, powiązanie sieci infrastruktury technicznej z układem zewnętrznym oraz zapewnienie dostępu do sieci zgodnie z przepisami odrębnymi, zaopatrzenie w wodę z sieci wodociągowej zgodnie z przepisami odrębnymi, zaopatrzenie w wodę dla celów przeciwpożarowych zgodnie z przepisami odrębnymi, zaopatrzenie w energię elektryczną – siecią średniego lub niskiego napięcia, odpowiednio do potrzeb, zgodnie z przepisami odrębnymi – przy czym dopuszczono zaopatrzenie w energię elektryczną pozyskaną z odnawialnych źródeł energii oraz lokalizację wolnostojących obiektów i urządzeń związanych z produkcją energii z odnawialnych źródeł energii o mocy nieprzekraczającej 500kW z wyłączeniem elektrowni wiatrowych i biogazowni. Dopuszczono także lokalizację obiektów i urządzeń infrastruktury technicznej poza liniami zabudowy wyznaczonymi na rysunku planu, lecz zgodnie z przepisami odrębnymi. Ponadto ustalono zagospodarowanie odpadów zgodnie z przepisami odrębnymi, odprowadzanie ścieków sanitarnych do kanalizacji sanitarnej. Odprowadzenie wód opadowych i roztopowych powinno odbywać się na własny nieutwardzony teren z uwzględnieniem wprowadzenia urządzeń ograniczających ilości odprowadzanych wód na rzecz ewaporacji, do dołów chłonnych, zbiorników retencyjnych lub rowów melioracyjnych lub do kanalizacji deszczowej – przy czym wprowadzono nakaz oczyszczania wód opadowych i roztopowych pochodzących z powierzchni utwardzonych (placów i parkingów) zgodnie z przepisami odrębnymi, a w celach zaopatrzenia w ciepło wprowadzono nakaz stosowania indywidualnych lub miejskich systemów grzewczych, zgodnych z przepisami odrębnymi.

W zakresie sposobów i terminów tymczasowego zagospodarowania, urządzenia i użytkowania terenów ustalono zakaz lokalizacji nowych tymczasowych obiektów budowlanych z wyjątkiem obiektów budowlanych służących realizacji inwestycji związanej ze stałym zagospodarowaniem i usytuowanych do czasu końca budowy.

W projekcie planu przewidziano ustalenia w zakresie wymagań wynikających z potrzeb kształtowania przestrzeni publicznych, gdzie dla terenu komunikacji drogowej publicznej oznaczonego symbolem KDD ustalono stosowanie ujednoliconych typów nawierzchni oraz przystosowanie dla osób ze szczególnymi potrzebami w rozumieniu przepisów odrębnych.

W zakresie granic i sposobu zagospodarowania obszarów: szczególnego zagrożenia powodzią, narażonych na niebezpieczeństwo powodzi, obszarów osuwania się mas ziemnych i terenów górniczych oraz terenów lub obiektów podlegających ochronie na podstawie odrębnych przepisów nie przewidziano ustaleń. Nie przewidziano ustaleń także w zakresie zasad ochrony dziedzictwa kulturowego i zabytków, w tym krajobrazów kulturowych oraz dóbr kultury współczesnej ze względu na brak takich uwarunkowań na obszarze objętym opracowaniem.

W projekcie planu nie wyznaczono granic obszarów wymagających przeprowadzenia scaleń i





wtórny podział nieruchomości, jednak w zakresie szczegółowych zasad i warunków scalania i podziału nieruchomości w procedurze wynikającej z ustawy o gospodarce nieruchomościami ustalono parametry: minimalną powierzchnię działki, minimalną szerokość frontu działki oraz kąt położenia granic działek w stosunku do pasa drogowego, przy czym wymienione parametry nie dotyczą działek przeznaczonych wyłącznie pod infrastrukturę techniczną czy drogową.

Pozytywnie należy ocenić zapisy uściślające warunki ochrony środowiska przyrodniczego oraz kształtowania ładu przestrzennego.

### **7.3. Powiązanie ustaleń projektu planu z innymi dokumentami oraz sposób realizacji celów ochrony środowiska ustanowionych na szczeblu międzynarodowym i krajowym**

Ustawa o planowaniu i zagospodarowaniu przestrzennym z dnia 27 marca 2003 r. nakłada obowiązek zgodności miejscowego planu zagospodarowania przestrzennego z zapisami Studium uwarunkowań i kierunków zagospodarowania przestrzennego miasta. Jednocześnie Studium jako dokument wyrażający politykę przestrzenną na szczeblu lokalnym musi być zgodny z polityką przestrzenną prowadzoną na szczeblu wojewódzkim, a ta z krajową polityką przestrzenną. Wzajemne powiązanie tych dokumentów zapewnia spójne i całościowe kształtowanie przestrzeni oraz umożliwia przeprowadzanie inwestycji strategicznych w skali krajowej.

Zgodnie z obowiązującym Studium uwarunkowań i kierunków zagospodarowania przestrzennego miasta Rypin, przyjętym Uchwałą Nr XXXIV/200/2000 Rady Miasta Rypin z dnia 24 października 2000 r. oraz zmienionym Uchwałą Nr XI/93/15 Rady Miasta Rypin z dnia 8 października 2015 r. w sprawie uchwalenia zmiany studium uwarunkowań i kierunków zagospodarowania przestrzennego miasta Rypin dla terenu wskazanego do sporządzenia mpzp przewidziane zostały funkcje mieszkaniowa wielorodzinna, mieszkaniowa wielorodzinna i/lub usługowa oraz wyznaczone zostały tereny usług komunikacji – parkingów, zespołów garaży. Projekt miejscowego planu zagospodarowania przestrzennego jest dostosowany do obowiązującego Studium... poprzez projektowane przeznaczenie terenów. Dla wskazanego terenu obowiązują ustalenia miejscowego planu zagospodarowania przestrzennego, przyjętego uchwałą nr XXXIX/262/2017 Rady Miasta Rypin z dnia 30 sierpnia 2017 r. w sprawie uchwalenia miejscowego planu zagospodarowania przestrzennego dla miasta Rypin w obszarze ograniczonym od zachodu ul. Cholewińskiego i zachodnią granicą terenu Zespołu Szkół nr 2, od północy ul. Koszarową, od wschodu terenami PKP oraz od południa ul. Dworcową, jednak planowane przeznaczenie nie odbiega znacząco od dotychczasowego.

Uchwalenie miejscowego planu zagospodarowania przestrzennego ureguluje rozwiązania funkcjonalno-przestrzenne i zasady zagospodarowania, z uwzględnieniem walorów krajobrazowych, wymogów ładu przestrzennego i ochrony środowiska.

Projektowane funkcje nawiązują do istniejącego przeznaczenia opracowywanego terenu jak i terenów sąsiednich. Jednocześnie wprowadzenie wartości minimalnej powierzchni biologicznie czynnej działek pozostawi możliwość przepuszczalności gleb oraz możliwość odprowadzania wód opadowych do wód gruntowych.

Głównymi dokumentami, powstałymi na szczeblu gminnym, mającymi wpływ na ochronę środowiska przyrodniczego są lokalne programy ochrony środowiska oraz od 1 stycznia 2012 r. wojewódzkie plany gospodarki odpadami. Zapisy w zakresie ochrony środowiska i gospodarki odpadami są dostosowane do obowiązującego prawa lokalnego.

Sejmik Województwa Kujawsko-Pomorskiego w dniu 24 czerwca 2019 r. przyjął uchwałę Nr VIII/136/19 w sprawie wprowadzenia na obszarze województwa kujawsko-pomorskiego ograniczeń i zakazów w zakresie eksploatacji instalacji, w których następuje spalanie paliw, a w dniu 30 sierpnia 2021 r. uchwalił uchwałę Nr XXXV/510/21 zmieniającą uchwałę w sprawie wprowadzenia na obszarze województwa kujawsko – pomorskiego ograniczeń i zakazów w zakresie eksploatacji instalacji, w których następuje spalanie paliw. Uchwała wprowadziła na obszarze województwa kujawsko-pomorskiego zakaz stosowania węgla brunatnego, mułów i flotokoncentratów węglowych, paliw, w których udział masowy węgla kamiennego o uziarnieniu poniżej 3 mm wynosi więcej niż 15% oraz ogranicza użycie węgla kamiennego i biomasy stałej, które muszą spełniać odpowiednie parametry. Zakazy oraz ograniczenia



dotyczą instalacji w których następuje spalanie paliw stałych, o których mowa w art. 3 pkt 3 ustawy z dnia 10 kwietnia 1997 r. – Prawo energetyczne (j. Dz. U. z 2024 r. poz. 266). Zapisy uchwały wchodzi w życie etapowo, od 2019 r., a jej pełne wdrożenie zakończy się 1 stycznia 2028 r.

Projekt planu w swoich zapisach uwzględnia wyżej wymienione obostrzenia prawne poprzez zapisy dotyczące gospodarki odpadami lub zaopatrzenia w energię cieplną.

Ze względu na przynależność do Unii Europejskiej Polska zobowiązana jest do przestrzegania prawa Unii oraz brania udziału w działaniach zapobiegawczych i regulujących w zakresie ochrony środowiska. Zadania priorytetowe to przede wszystkim: przeciwdziałanie zmianom klimatu, ochrona różnorodności biologicznej, ograniczenie wpływu zanieczyszczenia na zdrowie oraz lepsze wykorzystanie zasobów naturalnych. Tworząc zapisy planu miejscowego należy uwzględniać cele ochrony środowiska wynikające z dokumentów rangi międzynarodowej. Należą do nich m.in.:

1. dyrektywa Parlamentu Europejskiego i Rady 2011/92/UE z dnia 13 grudnia 2011 r. w sprawie oceny skutków wywieranych przez niektóre przedsięwzięcia publiczne i prywatne na środowisko (Dz. Urz. UE L 124 z 25.04.2014),
2. dyrektywa Rady 92/43/EWG z dnia 21 maja 1992 r. w sprawie ochrony siedlisk przyrodniczych oraz dzikiej fauny i flory (Dz. Urz. WE L 158 z 10.06.2013),
3. dyrektywa Parlamentu Europejskiego i Rady 2001/42/WE z dnia 27 czerwca 2001 r. w sprawie oceny wpływu niektórych planów i programów na środowisko (Dz. Urz. WE L 197 z 21.07.2001),
4. dyrektywa Parlamentu Europejskiego i Rady 2003/4/WE z dnia 28 stycznia 2003 r. w sprawie publicznego dostępu do informacji dotyczących środowiska i uchylającej dyrektywę Rady 90/313/EWG (Dz. Urz. WE L 41 z 14.02.2003),
5. dyrektywa Parlamentu Europejskiego i Rady 2008/50/WE z dnia 21 maja 2008 r. w sprawie jakości powietrza i czystego powietrza dla Europy (Dz. Urz. UE L 152 z 21.05.2008),
6. dyrektywa Parlamentu Europejskiego i Rady 2003/35/WE z dnia 26 maja 2003 r. przewidującej udział społeczeństwa w odniesieniu do sporządzania niektórych planów i programów w zakresie środowiska oraz zmieniającej w odniesieniu do udziału społeczeństwa i dostępu do wymiaru sprawiedliwości dyrektywę Rady 85/337/EWG (Dz. Urz. UE L 344 z 17.12.2016),
7. dyrektywa Parlamentu Europejskiego i Rady 2010/75/UE z dnia 24 listopada 2010 r. w sprawie emisji przemysłowych (zintegrowane zapobieganie zanieczyszczeniom i ich kontrola) Tekst mający znaczenie dla EOG (Dz. Urz. UE L 334 z 17.12.2010).
8. dyrektywa Parlamentu Europejskiego i Rady 2010/75/UE z dnia 24 listopada 2010 r. dotyczącej zintegrowanego zapobiegania zanieczyszczeniom i ich kontroli (Dz. Urz. UE L 334/17 z 17.12.2010).

Ponadto są to ustalenia wynikające z szeregu konwencji międzynarodowych, a szczególnie z konferencji ONZ w Rio de Janeiro z 1992 r. zawartych w ramowej konwencji w sprawie zmian klimatu. Działania na rzecz ochrony krajobrazu określa m.in. Europejska Konwencja Krajobrazowa, sporządzona we Florencji dnia 20 października 2000 r. (Dz.U. 2006 nr 14 poz. 98).

Zapisy powyższych przepisów zostały przede wszystkim uwzględnione w procedurze sporządzania miejscowego planu, który wymaga opracowania prognozy oddziaływania na środowisko w ramach strategicznej oceny oddziaływania planów i programów. Niniejszy dokument dodatkowo, oprócz samego projektu planu, podlega ocenie społeczeństwa i jest dostępny do wglądu w trakcie sporządzania planu, jak i po jego zakończeniu. Ponadto społeczność może składać zarówno wnioski, jak i uwagi do tego dokumentu. Prognoza zawiera opis metod analiz skutków realizacji ustaleń miejscowego planu na środowisko oraz sposób oddziaływania zapisów planu na poszczególne komponenty środowiska. Jednocześnie integralną częścią każdego planu jest pisemne podsumowanie uzasadniające wybór przyjętego dokumentu w odniesieniu do rozpatrywanych rozwiązań alternatywnych oraz zawierające propozycje metod przeprowadzania monitoringu realizacji ustaleń planu i jego częstotliwość.

Na poziomie krajowym strategiczne cele ochrony środowiska, oparte o prawo międzynarodowe, zawarte są w dokumentach rządowych takich jak: II Polityka Ekologiczna Państwa 2030 – strategia rozwoju w obszarze środowiska i gospodarki wodnej, Krajowy plan gospodarki odpadami 2022, Krajowy Program



Ochrony Powietrza do roku 2020 (z perspektywą do roku 2030).

Polska polityka ekologiczna opiera się na konstytucyjnej zasadzie zrównoważonego rozwoju, co powoduje, że musi być uwzględniana we wszystkich dokumentach strategicznych i programach, mających wpływ na środowisko. Jednocześnie zgodnie z art. 74 Konstytucji RP nakłada to obowiązek dbałości o środowisko na instytucje publiczne. Celem podstawowym II Polityki ekologicznej jest zapewnienie bezpieczeństwa ekologicznego kraju (mieszkańców, infrastruktury społecznej i zasobów przyrodniczych), przy założeniu, że strategia zrównoważonego rozwoju Polski pozwoli na wdrażanie takiego modelu tego rozwoju, który zapewni na tyle skuteczną regulację i reglamentację korzystania ze środowiska, aby rodzaj i skala tego korzystania realizowane przez wszystkich użytkowników nie stwarzały zagrożenia dla jakości i trwałości przyrodniczych zasobów.

W maju 2003 r. Sejm RP przyjął dokument „Polityka ekologiczna państwa na lata 2003-2006 z uwzględnieniem perspektywy na lata 2007-2010” stanowiący uszczegółowienie „II Polityki ekologicznej Państwa” z 2000 r. Natomiast w maju 2009 r. został przyjęty dokument „Polityka ekologiczna państwa na lata 2009-2012 z perspektywą do roku 2016”. Dokument ten jest dostosowaniem wcześniejszego dokumentu do zmian w prawodawstwie polskim i wspólnotowym w zakresie ochrony środowiska. Kierunki działań, określone w celach średniookresowych do 2016 r., mają stać się odpowiedzią na przywrócenie właściwej roli planowaniu przestrzennemu, w szczególności w zakresie lokalizacji nowych inwestycji. Cele szczegółowe polityki ekologicznej państwa ujęto w dwóch grupach: w sferze racjonalnego użytkowania zasobów naturalnych (np. racjonalizację użytkowania wody, ochronę zasobów kopalin, wzbogacenie i racjonalną eksploatację zasobów leśnych, ochronę gleb itd.) i w zakresie jakości środowiska. Cele dotyczące jakości środowiska odnoszą się w szczególności do gospodarowania odpadami, stosunków wodnych i jakości wód, jakości powietrza, zmiany klimatu, hałasu i promieniowania, nadzwyczajnych zagrożeń środowiska, a także różnorodności biologicznej i krajobrazowej.

W lipcu 2019 r. Rada Ministrów przyjęła dokument „Polityka ekologiczna państwa 2030 – strategia rozwoju w obszarze środowiska i gospodarki wodnej”. Dokument rozwija i doprecyzowuje zapisy zawarte w średniookresowej Strategii na rzecz Odpowiedzialnego Rozwoju. Celem głównym dokumentu jest rozwój potencjału środowiska na rzecz obywateli i przedsiębiorców i jest zbieżny z celem SOR. Cele szczegółowe zostały ujęte w trzech grupach: środowisko i zdrowie poprzez poprawę jakości środowiska i bezpieczeństwa ekologicznego, środowisko i gospodarka poprzez zrównoważone gospodarowanie zasobami środowiska oraz środowisko i klimat poprzez łagodzenie zmian klimatu i adaptację do nich oraz zarządzanie ryzykiem klęsk żywiołowych, uzupełnione dodatkowo przez cele horyzontalne dotyczące edukacji ekologicznej oraz efektywności funkcjonowania instrumentów środowiska. Dla każdego z celów szczegółowych wyszczególniono kierunki interwencji, w przypadku celu środowisko i zdrowie są to: zrównoważone gospodarowanie wodami, w tym zapewnienie dostępu do czystej wody dla społeczeństwa i gospodarki oraz osiągnięcie dobrego stanu wód, likwidacja źródeł emisji zanieczyszczeń do powietrza lub istotne ich zmniejszenie, ochrona powierzchni ziemi, w tym gleb oraz przeciwdziałanie zagrożeniom środowiska i zapewnienie bezpieczeństwa biologicznego, jądrowego i ochrony radiologicznej. Dla celu środowisko i gospodarka kierunkami działań są: zarządzanie zasobami dziedzictwa przyrodniczego i kulturowego poprzez ochronę i poprawę stanu różnorodności biologicznej i krajobrazu, wspieranie wielofunkcyjnej i trwale zrównoważonej gospodarki leśnej, gospodarka odpadami w kierunku gospodarki o obiegu zamkniętym, zarządzanie zasobami geologicznymi poprzez opracowanie i wdrożenie polityki surowcowej państwa oraz wspieranie wdrażania ekoinnowacji. Dla celu „środowisko i klimat” działania mają być przeprowadzane w kierunku przeciwdziałania zmianom klimatu oraz adaptacji do zmian klimatu i zarządzaniem ryzykiem klęsk żywiołowych.

Projekt planu powiązany jest z powyższym dokumentem, m. in. poprzez wprowadzenie ustaleń dotyczących:

1. ochrony gleb (zapisy o: zagospodarowaniu mas ziemnych pochodzących z wykopów, o dopuszczalnej zawartości substancji powodujących ryzyko w glebie lub w ziemi na działce budowlanej poprzez wykorzystanie ich do kształtowania terenów zieleni towarzyszącej inwestycjom lub wywóz mas ziemnych poza działkę budowlaną, zgodnie z przepisami odrębnymi



- (m.in. zgodnie z ustawą o odpadach Dz. U. z 2023 poz. 1587 ze zm.); zagospodarowaniu zielenią wszystkich wolnych od utwardzenia fragmentów terenu);
2. jakości wód powierzchniowych (zapisy o: zakazie zanieczyszczania środowiska gruntowo – wodnego, zaopatrzeniu w wodę z sieci wodociągowej zgodnie z przepisami odrębnymi, zaopatrzeniu w wodę dla celów przeciwpożarowych zgodnie z przepisami odrębnymi, odprowadzaniu ścieków sanitarnych do kanalizacji sanitarnej);
  3. gospodarowania odpadami (zapis o: zagospodarowaniu odpadów zgodnie z wojewódzkim planem gospodarki odpadami, obowiązującym regulaminem utrzymania porządku i czystości na terenie gminy oraz przepisami odrębnymi);
  4. jakości powietrza (zapisy o: zaopatrzeniu w ciepło stosowanie indywidualnych lub miejskich systemów grzewczych, zgodnych z przepisami odrębnymi, tj. jest zgodnie z uchwałą nr VIII/136/19 z dnia 24 czerwca 2019 r. Sejmiku Województwa Kujawsko - Pomorskiego w sprawie wprowadzenia na obszarze województwa kujawsko - pomorskiego ograniczeń i zakazów w zakresie eksploatacji instalacji, w których następuje spalanie paliw oraz Uchwałą nr XXXV/510/21 z dnia 30 sierpnia 2021 r. zmieniająca w/w uchwałę).

Ponadto w dniu 6 listopada 2015 r. Rada Ministrów uchwaliła „Program ochrony i zrównoważonego użytkowania różnorodności biologicznej wraz z Planem działań na lata 2015-2020”. Dokument ten zakłada kompleksową i uwzględniającą wszelkie najistotniejsze potrzeby zachowania różnorodności biologicznej realizację zobowiązań wynikających z zawartych przez Polskę zobowiązań międzynarodowych oraz efektywną ochronę i zrównoważone użytkowanie zasobów przyrody. Jest to także kontynuacja i rozwinięcie analogicznego dokumentu zatwierdzonego przez Radę Ministrów w dniu 26 października 2007 roku.

Opracowywany projekt planu miejscowego musi być zgodny z obowiązującymi przepisami prawa oraz planami i programami przyjętymi w gminie. Natomiast dokumenty te, jak zostało to wyżej wspomniane, są dostosowywane do zapisów krajowych polityk i strategii opartych na standardach i przepisach wspólnotowych oraz przyjętych przez Polskę konwencjach międzynarodowych.

Analizowany projekt planu uwzględnia te zapisy poprzez poddanie go ocenie oddziaływania na środowisko, jaką jest także opracowanie prognozy oddziaływania na środowisko skutków ustaleń miejscowego planu. Jednocześnie w procedurze sporządzania planu, jak i prognozy, zapewniony jest dostęp społeczeństwa i możliwość konsultacji obu dokumentów. Przeanalizowano również wszystkie aspekty środowiskowe, takie jak wpływ na ewentualne obszary Natura 2000, które jednak nie występują na obszarze opracowania. Dodatkowo w zakresie prognozy został określony monitoring realizacji ustaleń planu i ich wpływ na środowisko przyrodnicze. Jednocześnie określając w projekcie planu szczegółowe parametry zagospodarowania terenu i jego przeznaczenie wzięto pod uwagę możliwości przyjęcia nowej zabudowy na dany obszar oraz jego chłonność środowiskową.

Ważny również pod względem klimatycznym „Strategiczny plan adaptacji dla sektorów i obszarów wrażliwych na zmiany klimatu do roku 2020 z perspektywą do roku 2030” (tzw. SPA2020) wskazuje, iż skutki zmian klimatu, zwłaszcza wzrost temperatury, częstotliwości i nasilenia zjawisk ekstremalnych, występujące w ostatnich kilku dekadach pogłębiają się i z tego względu stały się przedmiotem zainteresowania rządów i społeczności międzynarodowej. Przeprowadzone badania naukowe wykazały, że zjawiska powodowane przez zmiany klimatu stanowią zagrożenie dla społecznego i gospodarczego rozwoju wielu krajów na świecie, w tym także dla Polski. Wysiłki na rzecz dostosowania się do skutków zmian klimatu powinny być zatem podejmowane jednocześnie z realizowanymi przez Polskę działaniami ograniczającymi emisję gazów cieplarnianych.

Przy formułowaniu działań SPA przesądzono, że dokument powinien zawierać różne grupy działań adaptacyjnych m. in. minimalizację podatności na ryzyko związane ze zmianami klimatu, uwzględniając ten aspekt na etapie planowania inwestycji. Projekt planu uwzględnia powyższe założenie, wprowadzając m.in. zapisy dotyczące zaopatrzenia w ciepło zgodnie z przepisami odrębnymi, tj. między innymi zgodnie z uchwałą nr VIII/136/19 Sejmiku Województwa Kujawsko-pomorskiego z dnia 24 czerwca 2019 r. w sprawie wprowadzenia na obszarze województwa kujawsko-pomorskiego ograniczeń i zakazów w zakresie



eksploatacji instalacji, w których następuje spalanie paliw, która została zmieniona uchwałą nr XXXV/510/21 z dnia 30 sierpnia 2021 r.

#### 7.4. Skutki braku realizacji ustaleń projektu planu

Obecnie obszar objęty opracowaniem jest objęty ustaleniami miejscowego planu zagospodarowania przestrzennego, jednak faktyczny stan tego obszaru uznano jako problemowy ze względu na brak możliwości rozwoju istniejącej zabudowy, na który pozwoli w uporządkowanych relacjach z uwarunkowaniami i wymogami środowiskowymi nowy miejscowy plan zagospodarowania przestrzennego. Obszar objęty opracowaniem znajduje się blisko centrum Rypina, w pobliżu dworca kolejowego i dworca autobusowego. Wobec tego w bezpośrednim jego sąsiedztwie występuje duży ruch samochodowy oraz innych środków komunikacji, co stanowi o atrakcyjności obszaru objętego opracowaniem pod względem mieszkaniowym oraz pod względem rozwoju usług towarzyszących zabudowie mieszkaniowej. Ponadto Studium... przyjęte Uchwałą Nr XI/93/15 Rady Miasta Rypin z dnia 8 października 2015 r. wraz z późniejszymi zmianami przewiduje zlokalizowanie na tym obszarze terenów zabudowy mieszkaniowej wielorodzinnej, mieszkaniowej wielorodzinnej i/lub usługowej wraz z terenami usług komunikacji – parkingów, zespołów garaży.

Analizowany projekt miejscowego planu zagospodarowania przestrzennego dla części obrębu miasta Rypin w rejonie ul. Koszarowej ma na celu dostosowanie go do faktycznej funkcji tego terenu oraz sąsiedztwa, jaką jest zabudowa mieszkaniowa jednorodzinna, wielorodzinna i usługowa. Zapisy planu stanowią dostosowanie do obecnie obowiązujących przepisów oraz standardów ochrony środowiska.

#### 7.5. Istotne dla projektu planu zapisy zawarte w ustawach

Projekt planu zawiera istotne z punktu widzenia ochrony środowiska i krajobrazu, zapisy wynikające z ustawy *Prawo ochrony środowiska* z dnia 27 kwietnia 2001 r. Zgodnie z art. 72 ww. ustawy w miejscowym planie zagospodarowania przestrzennego należy zapewnić warunki utrzymania równowagi przyrodniczej i racjonalną gospodarkę zasobami środowiska, m.in. poprzez:

- ustalanie programów racjonalnego wykorzystania powierzchni ziemi,
- zapewnianie kompleksowego rozwiązania problemów zabudowy (...), ze szczególnym uwzględnieniem gospodarki wodnej, odprowadzania ścieków, gospodarki odpadami, systemów transportowych i komunikacji publicznej oraz urządzania i kształtowania terenów zieleni,
- uwzględnianie konieczności ochrony wód, gleby i ziemi przed zanieczyszczeniem w związku z prowadzeniem gospodarki rolnej,
- zapewnianie ochrony walorów krajobrazowych środowiska i warunków klimatycznych,
- uwzględnianie innych potrzeb w zakresie ochrony powietrza, wód, gleby, ziemi, ochrony przed hałasem, wibracjami i polami elektromagnetycznymi.

Ustawa ta wskazuje na zakres zagadnień, które należy w planie uwzględnić, a analizowany projekt zmiany planu, odpowiednio do zakresu i problemów, które reguluje, spełnia warunki ustawowe. W zakresie zasad ochrony środowiska i przyrody w planie zawarto:

- a) zakaz lokalizacji przedsięwzięć mogących potencjalnie i zawsze znacząco oddziaływać na środowisko, w rozumieniu przepisów odrębnych;
- b) zagospodarowanie zielenią wszystkich wolnych od utwardzenia fragmentów terenu;
- c) zagospodarowanie mas ziemnych pochodzących z wykopów, o dopuszczalnej zawartości substancji powodujących ryzyko w glebie lub w ziemi na działce budowlanej poprzez wykorzystanie ich do kształtowania terenów zieleni towarzyszącej inwestycjom lub wywóz mas ziemnych poza działkę budowlaną, zgodnie z przepisami odrębnymi.

Ustawa *Prawo ochrony środowiska* w art. 73 ust. 1 stanowi, że w miejscowym planie zagospodarowania przestrzennego należy uwzględnić ograniczenia wynikające z:

- 1) ustanowienia szczególnych form ochrony przyrody,
- 2) utworzenia obszarów ograniczonego użytkowania lub stref przemysłowych,



- 3) wyznaczenia obszarów cichych w aglomeracji oraz obszarów cichych poza aglomeracją,
- 4) ustalenia w trybie przepisów ustawy z dnia 20 lipca 2017 r. *Prawo wodne* (tj. Dz. U. z 2023 r., poz. 1478 ze zm.), warunków korzystania z wód regionu wodnego i zlewni oraz ustanowienia stref ochronnych ujęć wód, a także obszarów ochronnych zbiorników wód śródlądowych.

Zgodnie z art. 114. ust. 1. ustawy *Prawo ochrony środowiska* przy sporządzaniu miejscowego planu zagospodarowania przestrzennego, różnicując tereny o różnych funkcjach lub różnych zasadach zagospodarowania, wskazuje się, które z nich należą do terenów przeznaczonych (art. 113 ust. 2 pkt 1 ustawy):

- a) pod zabudowę mieszkaniową,
- b) pod szpitale i domy opieki społecznej,
- c) pod budynki związane ze stałym lub czasowym pobytem dzieci i młodzieży,
- d) na cele uzdrowiskowe,
- e) na cele rekreacyjno-wypoczynkowe,
- f) na cele mieszkaniowo-usługowe,

i dla których przepisami odrębnymi<sup>1</sup> ustalone zostały dopuszczalne poziomy hałasu w środowisku. Tym samym odniesiono się do ochrony projektowanych w planie oraz sąsiednich terenów mieszkaniowych przed hałasem poprzez nakaz dotrzymania dopuszczalnych poziomów hałasu na terenach podlegających ochronie akustycznej, zgodnie z przepisami odrębnymi, tj.: dla terenów oznaczonych symbolem MW-U jak dla terenów zabudowy mieszkaniowo-usługowej.

W zakresie zasad gospodarki wodno-ściekowej określonych ustawą *Prawo wodne* z dnia 20 lipca 2017 r. w projekcie planu ustalono: zaopatrzenie w wodę z sieci wodociągowej zgodnie z przepisami odrębnymi, zaopatrzenie w wodę dla celów przeciwpożarowych zgodnie z przepisami odrębnymi i odprowadzanie ścieków sanitarnych do kanalizacji sanitarnej. Wody opadowe i roztopowe powinny być odprowadzane na własny nieutwardzony teren z uwzględnieniem wprowadzenia urządzeń ograniczających ilości odprowadzanych wód na rzecz ewaporacji, do dołów chłonnych, zbiorników retencyjnych lub rowów melioracyjnych lub do kanalizacji deszczowej z zastrzeżeniem obowiązku oczyszczania wód opadowych i roztopowych pochodzących z powierzchni utwardzonych (placów i parkingów) przed ich odprowadzeniem zgodnie z przepisami odrębnymi.

Zgodnie z ustawą *o ochronie przyrody*, z dnia 16 kwietnia 2004 r., w miejscowym planie zagospodarowania przestrzennego muszą być uwzględnione cele ochrony przyrody, wśród których do najbardziej istotnych należą:

- utrzymanie procesów ekologicznych i stabilności ekosystemów,
- zachowanie różnorodności biologicznej,
- zapewnienie ciągłości istnienia gatunków roślin, zwierząt i grzybów, wraz z ich siedliskami, przez ich utrzymywanie lub przywracanie do właściwego stanu ochrony,
- ochrona walorów krajobrazowych, zieleni w miastach i wsiach oraz zadrzewień,
- utrzymywanie lub przywracanie do właściwego stanu ochrony siedlisk przyrodniczych, a także pozostałych zasobów, tworów i składników przyrody.

Ustalenia analizowanego projektu planu nie powinny negatywnie wpływać na gatunki oraz siedliska przyrodnicze występujące na obszarze objętym opracowaniem, gdyż uściślają w zakresie ochrony przyrody warunki, na jakich ma odbywać się zagospodarowanie terenu, istotne dla zachowania siedlisk przyrodniczych.

Analizowany projekt planu realizuje inne cele ustawy *o ochronie przyrody* poprzez m.in.: zakaz zanieczyszczania środowiska gruntowo-wodnego, a także minimalny wskaźnik powierzchni biologicznie czynnej.

Ochrona środowiska związana jest z różnymi dziedzinami działalności ludzkiej. Dodatkowo występują ustawy, regulujące w sposób szczegółowy zakres i zasady tej ochrony – takie jak: *Prawo*

---

<sup>1</sup>rozporządzenie Ministra Środowiska z dnia 14 czerwca 2007 r. w sprawie dopuszczalnych poziomów hałasu w środowisku (Dz. U. z 2014, poz. 112 tekst jednolity)



łowieckie, ustawa o ochronie zwierząt, ustawa o lasach, ustawa o ochronie gruntów rolnych i leśnych.

## 7.6. Istniejące problemy ochrony środowiska istotne z punktu widzenia projektu planu

Wśród istniejących i potencjalnych problemów ochrony środowiska w mieście Rypin, które dotyczą także terenu objętego opracowaniem, wymienić należy m. in.:

- zanieczyszczenie pochodzenia antropogenicznego wód podziemnych,
- występowanie charakterystycznych dla terenów zabudowanych gleb antropogenicznych – przekształconych w wyniku działalności człowieka,
- zanieczyszczenia powietrza i wód oraz zagrożenia związane z generowaniem hałasu z terenów komunikacyjnych,
- emisja zanieczyszczeń ze źródeł punktowych: miejskich, rolniczych.

Opracowywany dokument odnosi się do terenu położonego w jednostce zurbanizowanej, gdzie dokonano już przekształcenia środowiska. Głównymi czynnikami kształtującymi analizowany obszar są bezpośrednio sąsiadujące: zabudowa mieszkaniowa i usługowa oraz ciągi komunikacyjne – drogi powiatowa i gminna oraz linia kolejowa. Dla takiego zagospodarowania terenów najistotniejsze jest ograniczenie zanieczyszczeń przenikających do gleby oraz powietrza, oraz zapewnienie maksymalnej możliwej różnorodności biologicznej. Projekt planu dla terenów wprowadza wymogi i ograniczenia, które zachowują harmonię terenów z otoczeniem oraz nawiązują do obecnie obowiązujących przepisów oraz standardów ochrony środowiska.

## 8. Ocena oddziaływania na komponenty środowiska i zagrożenia dla środowiska w wyniku realizacji ustaleń projektu planu

### 8.1. Oddziaływanie na rzeźbę terenu i gleby

Na obszarze opracowania nie przewiduje się większych zmian rzeźby terenu, gdyż większość jest już w sposób faktyczny zainwestowana. Przekształceniom mogą ulec tereny pod nowymi budynkami, co związane jest z ich posadowieniem i fundamentowaniem. Wszelkie tego typu przekształcenia, prowadzące do wprowadzenia nowego zainwestowania, w postaci nowych budynków i obsługującej je infrastruktury komunikacyjnej, wiążą się z nieodwracalnym zniszczeniem powierzchni ziemi i gleby. Mogą w ten sposób powstawać nowe formy antropogeniczne, takie jak: zwałowiska, nasypy, powierzchnie niwelowane. Z tego powodu ważnymi zapisami projektu planu są ustalenia określające maksymalne powierzchnie zabudowy oraz udział powierzchni biologicznie czynnych. Pozwolą one na pozostawienie niezabudowanych obszarów o nienaruszonej powierzchni terenu i zbliżonym do naturalnego podłożu gruntowym.

Ponadto prace ziemne związane z fundamentowaniem budynków powodują powstawanie mas ziemnych, które należy odpowiednio zagospodarować. Masy ziemne pochodzące z wykopów, o dopuszczalnej zawartości substancji powodujących ryzyko w glebie lub w ziemi można zagospodarować na działce budowlanej poprzez wykorzystanie ich do kształtowania terenów zieleni towarzyszącej inwestycjom, z dopuszczeniem usuwania ich także poza obszar planu, zgodnie z przepisami odrębnymi (m.in. zgodnie z ustawą o odpadach Dz. U. z 2023 poz. 1587 ze zm.).

### 8.2. Oddziaływanie na warunki podłoża

W wyniku wprowadzonego zapisami planu zainwestowania warunki podłoża na przedmiotowym obszarze nie powinny ulec większym zmianom, ze względu na obowiązujące zapisy prawa. Jednakże na podstawie zapisów planu w miejscach wprowadzenia zabudowy i lokalizacji elementów infrastruktury technicznej i dojazdów nastąpi uszczelnienie powierzchni kosztem obszarów biologicznie czynnych. Zapisy planu dotyczące zagospodarowania zielenią wszystkich wolnych od utwardzenia fragmentów terenu wpłyną zabezpieczająco na warunki podłoża poprzez ich stabilizację systemem korzeniowym i spowolnią spływ powierzchniowy w momencie opadów deszczu.



Pod względem warunków geologiczno-inżynierskich przedmiotowy teren nie przedstawia trudności dla sytuowania budynków. Obszar nie jest zagrożony osuwaniem się mas ziemnych i nie jest zagrożony powodzią.

### 8.3. Oddziaływanie na warunki wodne

Wprowadzone ustalenia projektu miejscowego planu zagospodarowania przestrzennego określają zasady ochrony środowiska, przyrody i krajobrazu, w tym istniejących warunków wodnych. W zapisach planu ustalono: zaopatrzenie w wodę z sieci wodociągowej, zaopatrzenie w wodę dla celów przeciwpożarowych – zgodnie z przepisami odrębnymi, odprowadzanie ścieków sanitarnych do kanalizacji sanitarnej. Wprowadzono konieczność odprowadzenia wód opadowych i roztopowych na własny nieutwardzony teren, z uwzględnieniem wprowadzenia urządzeń ograniczających ilości odprowadzanych wód na rzecz ewaporacji, do dołów chłonnych, zbiorników retencyjnych lub rowów melioracyjnych lub do kanalizacji deszczowej, z zastrzeżeniem nakazu oczyszczania wód opadowych i roztopowych pochodzących z powierzchni utwardzonych (parkingów i placów) – zgodnie z przepisami odrębnymi. Ustalono zachowanie istniejących obiektów, sieci i urządzeń infrastruktury technicznej, ich ewentualną modernizację lub przebudowę w oparciu o przepisy odrębne. W zakresie granic i sposobów zagospodarowania terenów lub obiektów podlegających ochronie, ustalonych na podstawie przepisów odrębnych, w tym terenów górniczych, a także obszarów szczególnego zagrożenia powodzią, narażonych na niebezpieczeństwo powodzi oraz zagrożonych osuwaniem się mas ziemnych nie podjęto ustaleń ze względu na brak występowania na terenie objętym planem uwarunkowań w tym zakresie.

Ze względu na specyfikę i aktualne zainwestowanie obszaru, a także jego skalę nie przewiduje się zmniejszenia zasobów wodnych miasta Rypin w skutek realizacji planu. Zaopatrzenie w wodę odbywać się w sposób kontrolowany, bo z sieci wodociągowej zgodnie z przepisami odrębnymi, natomiast zaopatrzenie w wodę dla celów przeciwpożarowych zgodnie z przepisami odrębnymi.

Zgodnie z „Planem gospodarowania wodami na obszarze dorzecza Wisły” przyjętym Rozporządzeniem Ministra Infrastruktury z dnia 4 listopada 2022 r. (Dz. U. z 2023 poz. 300) do głównych celów środowiskowych według art. 4 Ramowej Dyrektywy Wodnej dla wód podziemnych należą:

- zapobieganie dopływowi lub ograniczenia dopływu zanieczyszczeń do wód podziemnych,
- zapobieganie pogarszaniu się stanu wszystkich części wód podziemnych (z zastrzeżeniami wymienionymi w Ramowej Dyrektywie Wodnej),
- zapewnienie równowagi pomiędzy poborem a zasilaniem wód podziemnych,
- wdrożenie działań niezbędnych dla odwrócenia znaczącego i utrzymującego się rosnącego trendu stężenia każdego zanieczyszczenia powstałego w skutek działalności człowieka.

Dla spełnienia wymogu niepogarszania stanu jednolitych części wód, dla części wód będących w co najmniej dobrym stanie chemicznym i ilościowym, celem środowiskowym będzie utrzymanie tego stanu. Natomiast dla wód powierzchniowych oraz obszarów chronionych cele środowiskowe zostały oparte na wartościach granicznych poszczególnych wskaźników fizyko-chemicznych, biologicznych i hydromorfologicznych określających stan ekologiczny wód powierzchniowych oraz wskaźników chemicznych świadczących o stanie chemicznym wody, odpowiadających warunkom osiągnięcia przez te wody dobrego stanu, z uwzględnieniem kategorii wód, według rozporządzenia w sprawie klasyfikacji stanu ekologicznego, potencjału ekologicznego i stanu chemicznego oraz sposobu klasyfikacji stanu jednolitych części wód powierzchniowych, a także środowiskowych norm jakości dla substancji priorytetowych. Ustalono dla jednolitych części wód, będących obecnie w dobrym stanie/potencjale ekologicznym, że celem środowiskowym będzie utrzymanie tego stanu/potencjału. Ponadto, ustalając cele uwzględniono także różnicę pomiędzy naturalnymi, a silnie zmienionymi oraz sztucznymi częściami wód. Dla naturalnych części wód celem będzie osiągnięcie co najmniej dobrego stanu ekologicznego, dla silnie zmienionych i sztucznych części wód – co najmniej dobrego potencjału ekologicznego. Ponadto dla obu przypadków w celu osiągnięcia dobrego stanu/potencjału konieczne będzie dodatkowo utrzymanie co najmniej dobrego stanu chemicznego. Dla obszarów chronionych funkcjonujących w obszarach dorzeczy, nie zostały podwyższone powyższe cele środowiskowe z uwagi na częstokroć wyższe wymagania w stosunku do





wartości granicznych wskaźników jakości wody przyjętych jako wartości graniczne dla dobrego stanu ekologicznego bądź dobrego lub powyżej dobrego potencjału ekologicznego wód, niż w poszczególnych aktach prawa, regulujących sposób postępowania i wymagania co do wód w obrębie obszarów chronionych.

W zakresie jakości wód powierzchniowych, obszary opracowania położone są w zasięgu JCWP rzecznej Rypienica z Dopływem z Jeziora Długiego (kod: RW20001028879) oraz w obszarze jednolitej części wód podziemnych nr 39 (kod: GW200039). Obszar objęty opracowaniem nie znajduje się w obszarze Głównego Zbiornika Wód Podziemnych. W projekcie planu ustala się szereg wyżej wymienionych zasad związanych z gospodarką wodno-ściekową, które mają za zadanie ograniczać negatywną presję na środowisko wodne, w tym wody powierzchniowe i podziemne. Szczególnie ważnym zapisem jest nakaz oczyszczania wód opadowych i roztopowych pochodzących z powierzchni utwardzonych (placów i parkingów) – zgodnie z przepisami odrębnymi przed odprowadzeniem wód opadowych i roztopowych na własny nieutwardzony teren z uwzględnieniem wprowadzenia urządzeń ograniczających ilości odprowadzanych wód na rzecz ewaporacji, do dołów chłonnych, zbiorników retencyjnych lub rowów melioracyjnych lub do kanalizacji deszczowej. Pozytywnie należy ocenić zapisy dotyczące zakazu lokalizacji przedsięwzięć mogących potencjalnie i zawsze znacząco oddziaływać na środowisko, w rozumieniu przepisów odrębnych, które mogłyby stanowić poważne zagrożenie dla wód płynących. Zapis dotyczący uwzględnienia w zagospodarowaniu terenów wymagań i ograniczeń technicznych wynikających z przebiegu istniejących i projektowanych sieci infrastruktury technicznej i urządzeń melioracji zgodnie z przepisami odrębnymi stanowi nawiązanie do kontynuacji dotychczasowej kontroli gospodarki wodno-ściekowej na obszarze objętym opracowaniem. Można stwierdzić, że ustalenia dotyczące regulacji gospodarki wodno-ściekowej sprawiają, że realizacja ustaleń projektu planu nie będzie wpływać na główne założenia poprawy stanu wód (zgodne z Planem gospodarowania wodami na obszarze dorzecza Wisły, 2022 r.).

#### 8.4. Oddziaływanie na szatę roślinną, świat zwierzęcy oraz obszary chronione i obszary Natura 2000

Ochrona środowiska na obszarze objętym opracowaniem opiera się na ustaleniach dotyczących udziału powierzchni terenu biologicznie czynnego na terenie przeznaczonym pod zabudowę. Pozwoli to na zachowanie ciągłości biologicznej na analizowanym terenie. Ponadto w planie ustalono zagospodarowanie zielenią wszystkich wolnych od utwardzenia fragmentów terenu, co ma za zadanie przeciwdziałać nadmiernemu spływowi powierzchniowemu oraz erozji gleby poprzez zabezpieczenie jej systemem korzeniowym.

Proponowane funkcje terenów, zgodnie z ustaleniami projektu planu, nie będą negatywnie oddziaływać na formy ochrony przyrody, zlokalizowane najbliżej, tj. pomniki przyrody zlokalizowane na terenie miasta, z których najbliższy obszarowi znajduje się w odległości 900 m.

Realizacja zapisów planu wpłynie na faunę obszarów analizowanych poprzez potencjalne zwiększenie udziału zabudowy. Należy jednak zauważyć, że planowana zabudowa uwzględni zasadę zrównoważonego rozwoju, gdyż zachowuje część terenów biologicznie czynnych na obszarze objętym projektem planu.

Ze względu na silny wpływ czynnika antropogenicznego, tj. poprzez otaczające obszar tereny zabudowy mieszkaniowej i usługowej oraz otoczenie drogą powiatową i gminną i niewielką odległość od linii kolejowej, teren opracowania nie stanowi miejsca migracji dużych zwierząt, przez co projektowane funkcje i stopień intensyfikacji zabudowy nie powinny oddziaływać na faunę występującą w mieście Rypin.

Zgodnie z ustawą o ochronie zwierząt (tj. Dz. U. z 2023 r. poz. 1580) dla gatunków wymienionych w pkt. 6.6 niniejszej prognozy, a objętych ochroną ścisłą lub częściową, obowiązuje szereg zakazów i nakazów, które w przypadku zaobserwowania tych gatunków muszą być bezwzględnie przestrzegane. Projektowane funkcje terenu – mieszkaniowa wielorodzinna i/lub usługowa i tereny parkingu i drogi dojazdowej – są funkcjami mogącymi generować pewne uciążliwości dla tych gatunków, dlatego należy, szczególnie w czasie budowy, przestrzegać okresów lęgowych oraz stosować rozwiązania technologiczne ograniczające hałas.



## 8.5. Oddziaływanie na stan higieny atmosfery, klimat lokalny i akustyczny

Realizacja ustaleń projektu planu może w pewnym stopniu wpłynąć na zmianę warunków klimatu akustycznego. Pomimo istnienia w sąsiedztwie zabudowy mieszkaniowej i usługowej oraz rekreacyjno-sportowej na pogorszenie klimatu akustycznego może wpływać zwiększenie ruchu samochodowego do obszaru objętego opracowaniem. Obszar analizowany posiada jednak w najbliższym otoczeniu miejsca objęte ochroną akustyczną – zabudowane budynkami mieszkalnymi, a planowana funkcja mieszkaniowa i usługowa wiąże się z powiększeniem strefy ochrony akustycznej, o czym świadczy zapis w planie nakazujący dotrzymania dopuszczalnych poziomów hałasu na terenach podlegających ochronie akustycznej, zgodnie z przepisami odrębnymi, tj. dla terenów oznaczonych symbolem MW-U jak dla terenów zabudowy mieszkaniowo-usługowej.

Zapisy planu ustalają, aby do celów technologicznych, bytowych i grzewczych należy wykorzystać indywidualne lub miejskie systemy grzewcze, zgodne z przepisami odrębnymi.

Ze względu na niewielką powierzchnię terenu i jego obecne zainwestowanie warunki termiczne mogą ulec nieznacznemu podniesieniu. Biorąc pod uwagę otoczenie tego obszaru ogólne warunki termiczne nie powinny ulec dużym wahaniom. Natomiast ze względu na ewentualne uszczelnienie części powierzchni terenu obecnie biologicznie czynnego zmniejszy się powierzchnia parowania.

Realizacja projektowanej zabudowy na obszarze opracowania nie spowoduje negatywnego transgranicznego oddziaływania na stan środowiska. Projektowane zainwestowanie ogranicza możliwości wprowadzania funkcji, które generują uciążliwości związane z hałasem lub zanieczyszczeniami powietrza, będące przedsięwzięciami mogącymi zawsze znacząco oddziaływać na środowisko z wyjątkami.

## 8.6 Oddziaływanie na różnorodność biologiczną

Wprowadzenie nowej zabudowy i infrastruktury pozostanie nie bez znaczenia dla istniejących na terenie opracowania roślin i zwierząt. Proponowane zapisy zawarte w omawianym dokumencie nie wpłyną diametralnie na rozerwanie siedlisk, gdyż nie mają one charakteru wielkoskalowego, ponadto teren objęty projektem planu jest częściowo zagospodarowany, a flora rozwinięta na obszarze to głównie roślinność synantropijna, dziko rosnąca. Niemniej jednak każde nowe zainwestowanie na terenie niezagospodarowanym przyczynia się do niszczenia gatunków występujących samoczynnie. Często nie są to gatunki cenne, ale z punktu widzenia różnorodności biologicznej ważne. Dlatego też projekt planu określa postępowanie w zakresie ochrony zasobów przyrodniczych i tym samym zapewnia warunki do podtrzymania bioróżnorodności biologicznej m.in. poprzez zapis o udziale powierzchni terenu biologicznie czynnego na terenie przeznaczonym pod zabudowę oraz o zagospodarowaniu zielenią wszystkich wolnych od utwardzenia fragmentów terenu.

## 8.7 Oddziaływanie na ludzi

Ze względu na niewielkie zmiany i aktualny charakter analizowanej przestrzeni, projekt planu miejscowego w niewielkim stopniu będzie wpływał na warunki życia społeczności lokalnej. Realizacja planu może spowodować z jednej strony zwiększenie przebywania ludzi w obrębie analizowanego obszaru. Zapisy projektu planu miejscowego, odnosząc się szeroko do sfery ochrony środowiska przyrodniczego i krajobrazu oraz kształtowania ładu przestrzennego, dają podstawy do rozwijania terenów inwestycyjnych przy jednoczesnym podnoszeniu komfortu życia i dbałości o środowisko.

Niemniej jednak będzie zwiększony ruch komunikacyjny w rejonie intensywniejszej zabudowy w zakresie dojazdu samochodów osobowych oraz dojazdu samochodów ciężarowych do obiektów usługowych. Obiekty usługowe według projektu planu nie przekroczą 2000 m<sup>2</sup> powierzchni sprzedaży i będą lokalizowane wyłącznie w pierwszej kondygnacji nadziemnej budynków mieszkalnych wielorodzinnych, co zapobiegnie ponadnormatywnemu ruchowi komunikacyjnemu na terenie objętym opracowaniem – ma to swoje odzwierciedlenie w ograniczaniu wielkości generowanego hałasu. Przepisy wymagające zachowania komfortu akustycznego dają wytyczne przy dalszym projektowaniu ładu



przestrzennego do zabezpieczenia maksymalnego komfortu życia mieszkańcom w tym zakresie. Podobnie dzieje się w zakresie zanieczyszczeń emitowanych do powietrza przez poruszające się pojazdy.

### **8.8 Oddziaływanie na krajobraz**

Projekt planu w swoim zakresie nie zmieni dotychczasowego krajobrazu w znacznym stopniu, gdyż proponowane funkcje mają swoje odzwierciedlenie w istniejącym zagospodarowaniu otoczenia. Projektowane zagospodarowanie będzie wykorzystywało naturalne predyspozycje środowiska, a zapisy dążące do zintensyfikowania inwestycji respektują lokalne uwarunkowania i charakter zabudowy. Ewentualne zmiany nie będą bardzo wyraźne, gdyż obszar znajduje się w krajobrazie mocno przekształconym. Istotnym elementem planu są zapisy dotyczące zasad kształtowania zabudowy i zagospodarowania terenu, a także zasady ochrony i kształtowania ładu przestrzennego, co będzie pozytywnie wpływać na odbiorców. Zasady te zostały określone między innymi poprzez maksymalne dopuszczone wskaźniki zabudowy w zakresie jej wysokości czy intensywności. Parametry te są porównywalne w stosunku do bezpośredniego sąsiedztwa, dzięki czemu zachowane i utrzymane zostaną charakterystyczne cechy krajobrazu tego obszaru. Plan zakłada ukierunkowane i harmonijne zmiany wynikające z procesów społecznych, gospodarczych i środowiskowych w myśl Europejskiej Konwencji Krajobrazowej sporządzonej we Florencji dnia 20 października 2000 r. (Dz. U. z 2006 r. nr 14, poz. 98)

### **8.9 Oddziaływanie na zasoby naturalne**

Projekt planu nie obejmuje swoim zasięgiem udokumentowanych złóż zasobów naturalnych. W związku z powyższym w tym zakresie nie podjęto ustaleń.

### **8.10 Oddziaływanie na zabytki i dobra materialne**

Projekt planu nie obejmuje swoim zasięgiem żadnych stanowisk archeologicznych ujętych w ewidencji zabytków archeologicznych, czy rejestrze zabytków. Nie znajdują się na nim również inne zabytki objęte ochroną konserwatorską.

Jednocześnie projektowane przeznaczenie nie powoduje negatywnego oddziaływania na zabytki i dobra materialne znajdujące się w sąsiedztwie, gdyż z takimi się nie styka, jego skala jest niewielka, a przeznaczenie ze względu na położenie przy terenach przemysłowych nieuciążliwe.

### **8.11 Transgraniczne oddziaływanie**

Zapisy projektu planu nie przewidują realizacji inwestycji mogących wpłynąć na integralność obszarów objętych ochroną oraz przekraczających swym oddziaływaniem nieruchomości, na której mają być realizowane. Skumulowane oddziaływanie na elementy środowiska skutków realizacji zapisów projektu planu nie będzie mieć zasięgu transgranicznego.

## **9. Rozwiązania alternatywne**

Zaproponowane w projekcie planu zagospodarowane funkcje nie powinny w większym stopniu wpływać na obszary z nim sąsiadujące oraz nie niosą za sobą negatywnych skutków dla środowiska przyrodniczego, co zapewniają zapisy dotyczące kształtowania środowiska przyrodniczego zawarte w projekcie planu. Możliwe rozwiązania alternatywne zostały przeanalizowane na etapie sporządzania koncepcji planu. Ze względu na obowiązujące dokumenty oraz aktualne potrzeby w zagospodarowaniu terenu, zaproponowane zagospodarowanie w opracowywanym projekcie można uznać za optymalne.

Wprowadzenie wszelkiego zainwestowania poprzez zapisy planu na analizowanym terenie nie wpłynie negatywnie na środowisko przyrodnicze, które w sąsiedztwie już jest przekształcone, zgodnie z przeznaczeniem w Studium... Ze względu na obowiązujące na tym obszarze dokumenty planistyczne teren opracowania nie pozostanie w obecnym kształcie, nawet w przypadku nie przyjęcia opracowywanego projektu planu. Zaproponowane w nim przeznaczenie terenu, w oparciu o projektowany układ komunikacyjny, wydaje się być najbardziej optymalnym.



## 10. Zapobieganie, ograniczanie lub kompensacja przyrodnicza negatywnych oddziaływań na środowisko

W działaniach tych szczególny nacisk położony powinien być na ograniczenie inwestycji uciążliwych dla środowiska. Zapisy projektu planu omówione w rozdziale 8 zapewniają ograniczenie ewentualnego negatywnego oddziaływania na środowisko projektowanej funkcji terenu mieszkaniowej wielorodzinnej lub usługowej oraz funkcji parkingu i drogi dojazdowej, m.in. poprzez zapisy zakazujące lokalizacji przedsięwzięć mogących potencjalnie i zawsze znacząco oddziaływać na środowisko, w rozumieniu przepisów odrębnych. Dodatkowo w planie wyłączono również możliwość lokalizacji warsztatów samochodowych, blacharni, lakierni, stolarni i obiektów związanych z przechowywaniem zwłok. Kompensacja przyrodnicza obszarów objętych opracowaniem obejmuje przede wszystkim wyznaczenie udziału powierzchni biologicznie czynnej na obszarze, który obejmuje zagospodarowanie zielenią wszystkich wolnych od utwardzenia fragmentów terenu, co pozwoli zachować ład przestrzenny w kontekście uwarunkowań przyrodniczych.

## 11. Metody analizy skutków realizacji postanowień projektu planu oraz częstotliwość jej przeprowadzania

Analiza skutków realizacji zapisów planu w zakresie funkcji i sposobu zagospodarowania nastąpi po jego uchwaleniu. Monitorowanie zamierzeń inwestycyjnych odbywać się będzie na etapie występowania inwestora o pozwolenie na budowę, a następnie poprzez coroczną analizę zmian w zagospodarowaniu przestrzennym miasta. W zakresie ochrony środowiska prowadzony jest monitoring przeprowadzany przez odpowiednie służby, zarówno ochrony środowiska, przyrody czy sanitarne. Należą do nich m.in. Wojewódzki Inspektorat Ochrony Środowiska, Państwowy Wojewódzki Inspektor Sanitarny, Państwowy Powiatowy Inspektor Sanitarny, jak i wydziały ochrony środowiska urzędu wojewódzkiego, powiatowego oraz miasta Rypin. Polega on na corocznej analizie i ocenie stanu poszczególnych komponentów środowiska w oparciu o wyniki pomiarów uzyskanych w ramach państwowego monitoringu (w szczególności dotyczącego: stanu wód powierzchniowych i podziemnych, powietrza, klimatu akustycznego, gleb) oraz na analizie i ocenie innych dostępnych wyników pomiarów i obserwacji. Wyniki monitoringu stanu środowiska przyrodniczego są publikowane w odpowiednich opracowaniach, takich jak np. Raport o stanie środowiska województwa kujawsko-pomorskiego, wydawany każdego roku. Ponadto w niewielkiej odległości od obszaru opracowania są dokonywane pomiary hałasu komunikacyjnego wykonywane zarówno przez odpowiednich zarządców dróg jak i służby inspektoratu ochrony środowiska.

Jednocześnie poza aspektem środowiskowym, ważny jest aspekt społeczny skutków realizacji zapisów planu. Sporządzający może zbadać stopień zadowolenia mieszkańców miasta z tych postanowień drogą ankietową bądź poprzez wprowadzenie konsultacji społecznych, przeprowadzanych przy okazji analizy wniosków o zmiany w zagospodarowaniu przestrzennym miasta.

## 12. Streszczenie

Przedmiotem opracowania jest prognoza oddziaływania na środowisko projekt miejscowego planu zagospodarowania przestrzennego dla części obrębu miasta Rypin w rejonie ul. Koszarowej (dz. nr 2224/11, 2233 I 2224/2).

Analizie i ocenie poddano projekt uchwały Rady Miasta Rypin zawierający ustalenia realizacyjne, a także rysunek projektu planu w skali 1 : 1000.

Zgodnie z uzasadnieniem do wyżej wymienionej uchwały celem uchwalenia mpzp jest potrzeba wprowadzenia odpowiednich rozwiązań inwestycyjnych i nowej zabudowy przy jednoczesnym zapewnieniu właściwego poziomu ochrony poszczególnych elementów środowiska i walorów krajobrazu w sposób zgodny z wytycznymi Studium... oraz kierunkami rozwoju miasta Rypin. Jednocześnie plan dostosowuje sposób zagospodarowania do uwarunkowań przyrodniczych, zapewniając trwałość procesów i odnawialność zasobów przyrodniczych.

Dla terenu objętego opracowaniem obowiązują ustalenia miejscowego planu zagospodarowania przestrzennego przyjętego uchwałą nr XXXIX/262/2017 Rady Miasta Rypin z dnia 30 sierpnia 2017 r. w sprawie uchwalenia miejscowego planu zagospodarowania przestrzennego dla miasta Rypin w obszarze



ograniczonym od zachodu ul. Cholewińskiego i zachodnią granicą terenu Zespołu Szkół nr 2, od północy ul. Koszarową, od wschodu terenami PKP oraz od południa ul. Dworcową.

Zgodnie z obowiązującym Studium uwarunkowań i kierunków zagospodarowania przestrzennego miasta Rypin, przyjętym Uchwałą Nr XI/93/15 Rady Miasta Rypin z dnia 08 października 2015 r. wraz z późniejszymi zmianami dla obszaru objętego opracowaniem, który znajduje się w obrębie II strefy polityki przestrzennej (mieszaniowo-usługowej), wskazane zostały funkcje: mieszkaniowa wielorodzinna, mieszkaniowa wielorodzinna i/lub usługowa oraz wyznaczone zostały tereny usług komunikacji – parkingów, zespołów garaży. Na podstawie analizy Studium uwarunkowań i kierunków zagospodarowania przestrzennego miasta Rypin stwierdzono, że przewidywane w planie miejscowym rozwiązania, będą zgodne z ustaleniami obowiązującego dokumentu.

Opracowanie dotyczy terenu znajdującego się we wschodniej części miasta Rypin, w powiecie rypińskim, w województwie kujawsko-pomorskim. Obszar obejmuje teren składający się z trzech działek o nr ewid. 2224/2, 2224/11, 2233, obręb Rypin i łącznej powierzchni około 2,0218 ha. Obecnie obszar zagospodarowany jest częściowo - we wschodniej części w trakcie budowy są dwa 8-kondygnacyjne bloki mieszkalne wielorodzinne z usługami, natomiast w zachodnia część jest niezagospodarowana, porośnięta dziką roślinnością niską oraz zadrzewieniami. Teren przecina nieutwardzona droga wewnętrzna, łącząca ul. Koszarową – drogę gminną z ul. Dworcową – drogą powiatową. Obszar graniczy z zabudową garażową, terenami zieleni nieurządzonej i zabudową mieszkaniową jednorodzinną, Rypińskim Centrum Sportu i Zespołem Szkół nr 2 im. Unii Europejskiej oraz placem zabaw. W odległości ok. 110 m na wschód od obszaru objętego mpzp przebiega linia kolejowa nr 33 relacji Kutno – Brodnica oraz dworzec PKP.

Niniejsza prognoza złożona jest z dwóch części. Pierwsza część stanowi ocenę istniejących uwarunkowań środowiska przyrodniczego, z uwzględnieniem podziału na jego poszczególne elementy: obecne użytkowanie terenu, warunki gruntowe, warunki glebowe, rzeźbę terenu, warunki wodne, szatę roślinną i świat zwierzęcy, krajobraz, klimat lokalny i komfort akustyczny, obszary chronione oraz zabytki.

Druga część opracowania odnosi się do konkretnych zapisów projektu planu w kontekście ich zgodności z przepisami prawa dotyczącymi ochrony środowiska, jak również ich oddziaływania na poszczególne komponenty. Prognoza wykazuje, iż zapisy projektu planu nie spowodują realizacji inwestycji wpływających w znacznym stopniu negatywnie na środowisko na analizowanym obszarze oraz w jego otoczeniu.

Procedura planistyczna związana z opracowaniem planu zagospodarowania przestrzennego opiera się na sformalizowanej procedurze sporządzania i uchwalania miejscowego planu zagospodarowania przestrzennego gminy, a jego zakres reguluje ustawa z dnia 27 marca 2003 r. o *planowaniu i zagospodarowaniu przestrzennym* (Dz. U. z 2023 r. poz. 977 ze zm.). W prognozie odniesiono się m.in. do zapisów ustaw: *Prawo ochrony środowiska*, *o ochronie przyrody*, *Prawo wodne* oraz przytoczono konkretne zapisy projektu planu, spełniające wymogi wynikające z tych i innych ustaw. Dotyczą one m.in. gospodarki wodami opadowymi i roztopowymi, gospodarki odpadami, zagospodarowania ścieków.

Na obszarze opracowania nie przewiduje się większych zmian rzeźby terenu, gdyż część terenu objętego opracowaniem jest już zainwestowana. Przekształceniom mogą jedynie ulec tereny pod nowymi budynkami, co związane jest z ich posadowieniem i fundamentowaniem. Wszelkie tego typu przekształcenia, prowadzące do wprowadzenia nowego zainwestowania, w postaci nowych budynków i obsługującej je infrastruktury komunikacyjnej, wiążą się z nieodwracalnym zniszczeniem powierzchni ziemi i gleby. Z tego powodu ważnymi zapisami projektu planu są ustalenia określające maksymalne powierzchnie zabudowy oraz udział powierzchni biologicznie czynnych, które pozwolą na pozostawienie niezabudowanych obszarów o nienaruszonej powierzchni terenu i zbliżonym do naturalnego podłożu gruntowym.

W wyniku wprowadzonego zapisami planu zainwestowania warunki podłoża na przedmiotowym obszarze nie powinny ulec większym zmianom, ze względu na istniejące już nieruchomości. Jednakże na podstawie zapisów planu, w miejscach wprowadzenia zabudowy i lokalizacji elementów infrastruktury technicznej i dojazdów nastąpi uszczelnienie powierzchni kosztem obszarów biologicznie czynnych.

Wprowadzone ustalenia projektu miejscowego planu zagospodarowania przestrzennego określają zasady ochrony środowiska, przyrody i krajobrazu, w tym istniejących warunków wodnych. Głównym celem



opracowania jest stworzenie podstaw prawnych do regulacji gospodarki wodno-ściekowej na wydzielonym obszarze. Ze względu na specyfikę i aktualne zainwestowanie obszaru, a także jego skalę nie przewiduje się zmniejszenia zasobów wodnych miasta Rypin w skutek realizacji planu. Zaopatrzenie w wodę odbywać się w sposób kontrolowany, bo z sieci wodociągowej, natomiast zaopatrzenie w wodę dla celów przeciwpożarowych – zgodnie z przepisami odrębnymi. Ścieki ma odbierać kanalizacja sanitarna, natomiast wody opadowe i roztopowe mają być odprowadzane na własny nieutwardzony teren, przy konieczności oczyszczania wód opadowych i roztopowych pochodzących z powierzchni utwardzonych (placów i parkingów) – zgodnie z przepisami odrębnymi. Można stwierdzić, że projektowane funkcje, oraz ustalenia dotyczące regulacji gospodarki ściekami sprawiają, że realizacja ustaleń projektu planu nie będzie wpływać na główne założenia poprawy stanu jednolitych części wód podziemnych i powierzchniowych.

Ważnym zapisem dotyczącym ochrony środowiska jest ustalenie dotyczące udziału powierzchni terenu biologicznie czynnego na terenie przeznaczonym pod zabudowę oraz zagospodarowanie zielenią wszystkich wolnych od utwardzenia fragmentów terenu. Pozwolić to może na uchronienie od całkowitej degradacji i zniszczenia szaty roślinnej. Istotne ku temu jest wyznaczenie wskaźnika minimalnej powierzchni biologicznie czynnej. Proponowane funkcje, według ustaleń projektu planu nie będą negatywnie oddziaływać na zlokalizowane znacznie poza obszarem opracowania formy ochrony przyrody.

Ze względu na zlokalizowanie obszaru projektowanego planu oraz na ograniczenie układem komunikacyjnym teren opracowania nie stanowi dogodnego i potencjalnego miejsca dla bytowania i przemieszczania się zwierząt. Tym samym projektowana funkcja i stopień intensyfikacji zabudowy nie powinny oddziaływać w większym stopniu na faunę występującą w mieście Rypin.

Realizacja ustaleń projektu planu może w pewnym stopniu może wpłynąć na zmianę warunków klimatu akustycznego. Na pogorszenie klimatu akustycznego może wpływać zwiększenie ruchu samochodowego do obszaru objętego opracowaniem, jednak zarówno obszar objęty planem jak i sąsiedztwo objęte są ochroną akustyczną – ze względu na zabudowę mieszkaniową i usługową. Dla obszaru objętego planem jest to potwierdzone ustaleniami w zakresie ochrony przed hałasem, tj. nakaz dotrzymania dopuszczalnych poziomów hałasu na terenach podlegających ochronie akustycznej, zgodnie z przepisami odrębnymi, tj. dla terenów oznaczonych symbolem MW-U jak dla terenów zabudowy mieszkaniowo-usługowej.

Wprowadzenie nowej zabudowy i infrastruktury pozostanie nie bez znaczenia dla istniejących na terenie opracowania roślin. Proponowane zapisy zawarte w omawianym dokumencie nie wpłyną diametralnie na rozerwanie siedlisk, gdyż nie mają one charakteru wielkoskalowego, ponadto większa część terenu objętego projektem planu jest zagospodarowana. Niemniej jednak każde nowe zainwestowanie na terenie niezagospodarowanym przyczynia się do niszczenia gatunków występujących samoczynnie.

Ze względu na niewielkie zmiany oraz aktualny charakter analizowanej przestrzeni, projekt planu miejscowego w niewielkim stopniu będzie wpływał na warunki życia społeczności lokalnej. Realizacja planu może spowodować z jednej strony zwiększenie przebywania ludzi w obrębie analizowanego obszaru. Zapisy projektu planu miejscowego odnosząc się szeroko do sfery ochrony środowiska przyrodniczego i krajobrazu oraz kształtowania ładu przestrzennego dają podstawy do rozwijania terenów inwestycyjnych przy jednoczesnym podnoszeniu komfortu życia i dbałości o środowisko.

Projekt planu w swoim zakresie nie zmienia dotychczasowego krajobrazu w znacznym stopniu, gdyż proponowane funkcje, mają swoje odzwierciedlenie w istniejącym zagospodarowaniu tego terenu oraz otoczenia. Projektowane zagospodarowanie będzie wykorzystywało naturalne predyspozycje środowiska, a zapisy dążące do zintensyfikowania inwestycji respektują lokalne uwarunkowania i charakter zabudowy.

Na obszarze opracowania nie występują żadne złoża zasobów naturalnych, zatem w tym zakresie nie wprowadza się żadnych ustaleń w projekcie planu.

Projekt planu nie obejmuje swoim zasięgiem żadnych stanowisk archeologicznych ujętych w ewidencji zabytków archeologicznych, czy rejestrze zabytków. Nie znajdują się na nim również inne zabytki objęte ochroną konserwatorską.

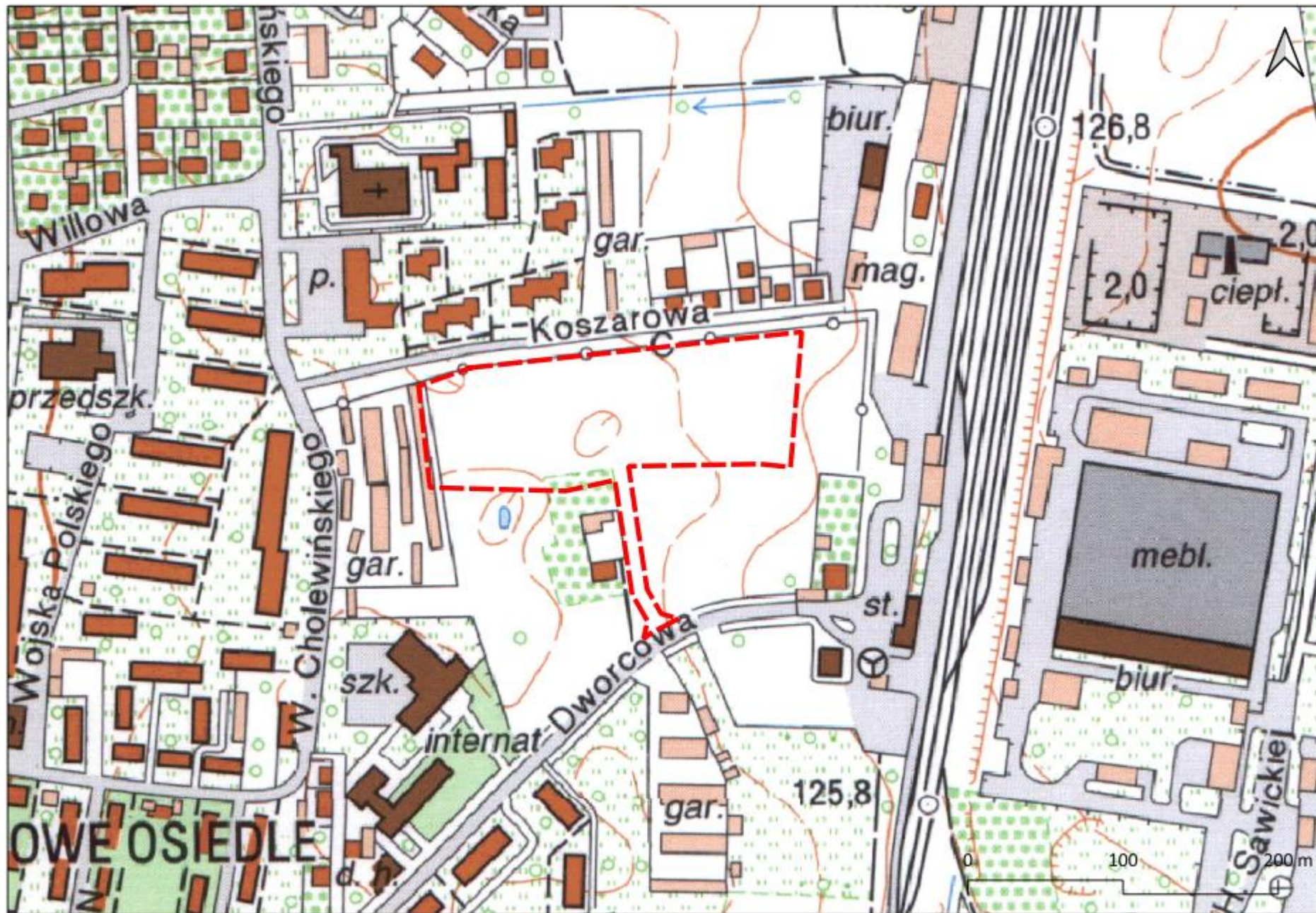
Realizacja projektowanej zabudowy na obszarze opracowania nie spowoduje negatywnego transgranicznego oddziaływania na stan środowiska. Projektowane zainwestowanie ogranicza możliwość wprowadzania takich funkcji, które generują uciążliwości związane z hałasem lub zanieczyszczeniami



powietrza, tj. m.in. będące przedsięwzięciami mogącymi potencjalnie i zawsze znacząco oddziaływać na środowisko, w rozumieniu przepisów odrębnych. Projekt zmierza do tego, aby wszelkie oddziaływanie ograniczało się do terenów, na których dana inwestycja jest lub będzie realizowana.

Ponadto w prognozie zawarto informację o braku konieczności wprowadzania rozwiązań alternatywnych do zaproponowanych w projekcie planu, o braku oddziaływania transgranicznego w trakcie realizacji zapisów planu, a także o metodach monitoringu i częstotliwości jego przeprowadzania.

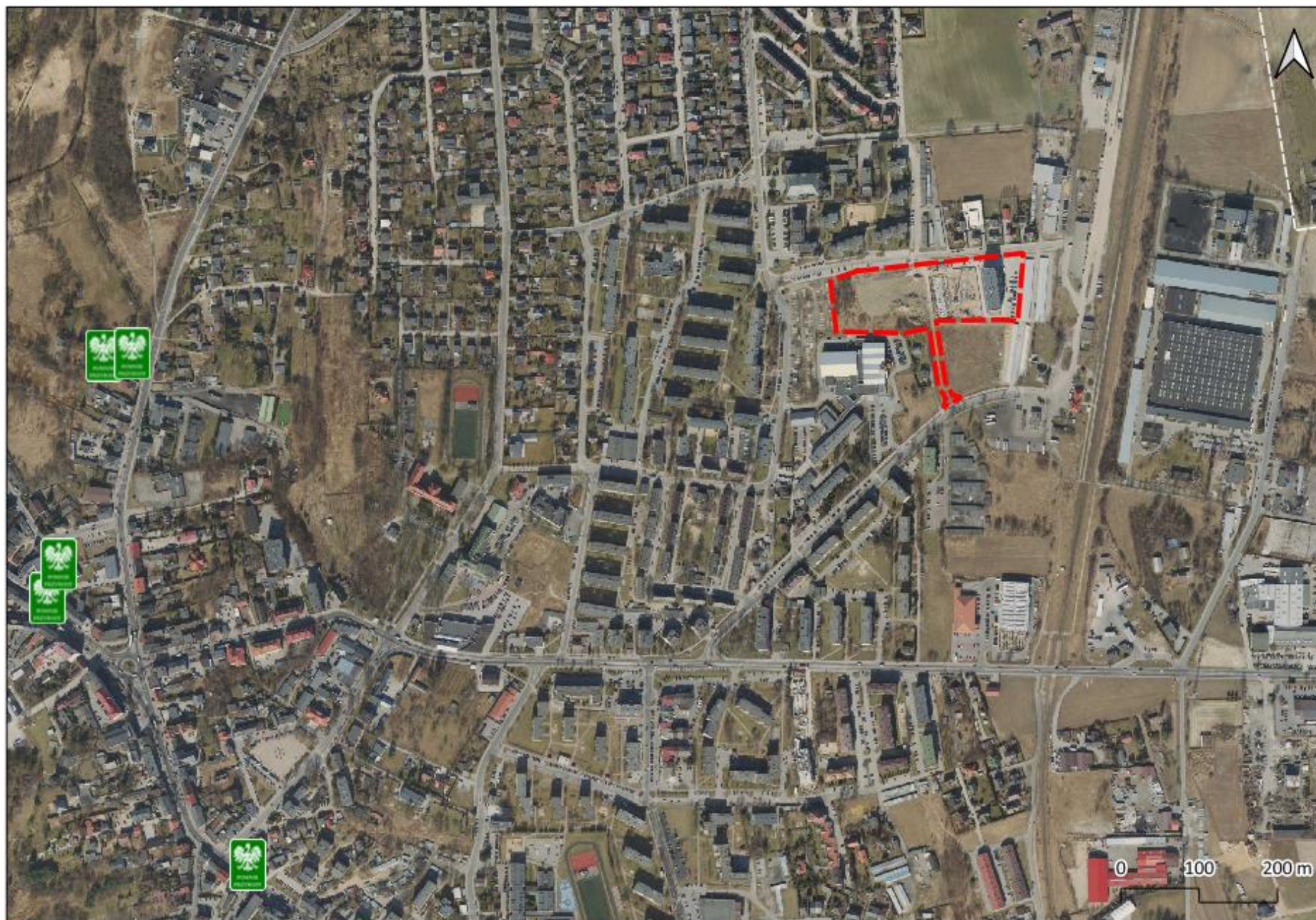
ZAŁĄCZNIK NR 1 – LOKALIZACJA OSZARU OPRACOWANIA NA TLE MAPY TOPOGRAFICZNEJ




 Obszar objęty opracowaniem



ZAŁĄCZNIK NR 2 – LOKALIZACJA OBSZARU OPRACOWANIA WZGLĘDEM OBSZARÓW/OBIKTÓW OBJĘTYCH OCHRONĄ PRZYRODY



 Obszar objęty opracowaniem

 Pomnik Przyrody

ZAŁĄCZNIK 3. DOKUMENTACJA FOTOGRAFICZNA



Zdjęcie 1. Widok z ul. Koszarowej na blok mieszkalny zlokalizowany w północno-wschodniej części obszaru objętego mpzp



Zdjęcie 2. Widok z ul. Koszarowej na blok mieszkalny zlokalizowany w północno-wschodniej części obszaru objętego mpzp



Zdjęcie 3. Widok z ul. Koszarowej na teren budowy bloku mieszkalnego w centralnej części obszaru objętego mpzp



Zdjęcie 4. Droga pożarowa bloku mieszkalnego i wjazd na teren budowy bloku mieszkalnego w centralnej części obszaru objętego mpzp



Poznań 23.04.2024 r.

## OŚWIADCZENIE

Oświadczam, że zgodnie z art. 51 ust. 1 pkt 1 lit f. ustawy z dnia 3 października 2008 r. o udostępnianiu informacji o środowisku i jego ochronie, udziale społeczeństwa w ochronie środowisk oraz o ocenach oddziaływania na środowisko (Dz. U. 2023 poz. 1094 ze zm.) spełniam wymagania zawarte w art. 74 a ust. 2 pkt 1 lit. d wyżej wymienionej ustawy, uprawniające mnie do sporządzenia prognoz oddziaływania na środowisko oraz raportów o oddziaływaniu przedsięwzięcia na obszar Natura 2000.

Jestem świadoma odpowiedzialności karnej za złożenie fałszywego oświadczenia.

mgr inż. arch. Iwona Mieloch

  
Urbanista  
mgr inż. arch. Iwona Mieloch